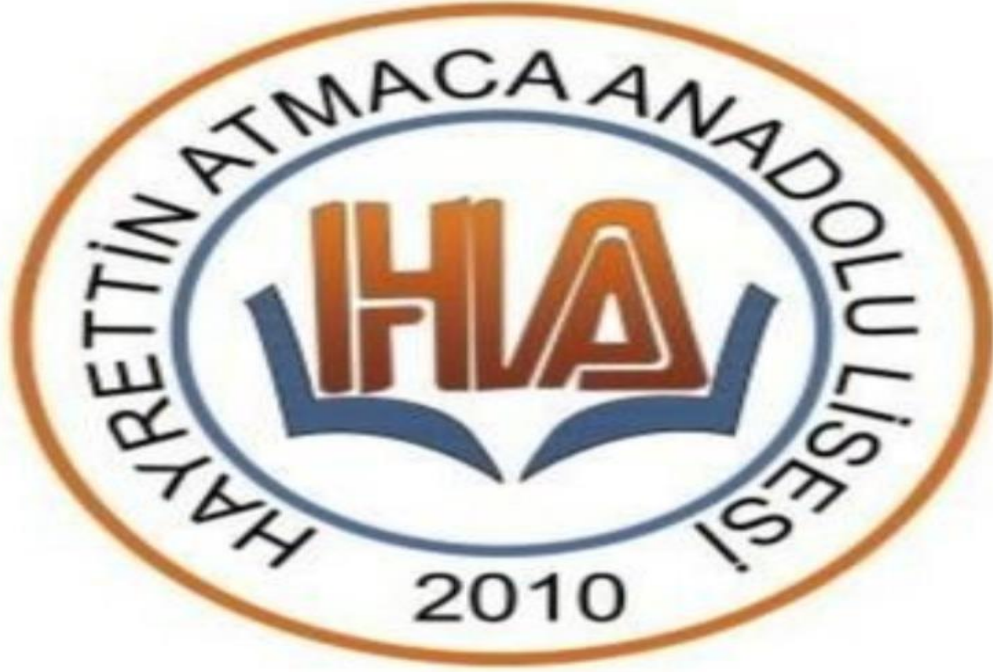


T.C
AĞRI VALİLİĞİ
HAYRETTİN ATMACA ANADOLU LİSESİ MÜDÜRLÜĞÜ



2024-2028 STRATEJİK PLANI

MART 2024

İstiklâl Marşı

Korkma, sönmez bu şafaklarda yüzen al sancak;
Sönmeden yurdumun üstünde tüten en son ocak.
O benim milletimin yıldızıdır, parlayacak;
O benimdir, o benim milletimindir ancak.

Çatma, kurban olayım çehreni ey nazlı hilâl!
Kahraman ırkıma bir gül... ne bu şiddet bu celâl?
Sana olmaz dökülen kanlarımız sonra helâl,
Hakkıdır, Hakk'a tapan, milletimin istiklâl.

Ben ezelden beridir hür yaşadım, hür yaşarım.
Hangi çılgın bana zincir vuracakmış? Şaşarım!
Kükremiş sel gibiyim; bendimi çiğner, aşarım;
Yırtarım dağları, enginlere sığmam, taşarım.

Garb'ın âfâkını sarmışsa çelik zırhlı duvar;
Benim iman dolu göğsüm gibi serhaddim var.
Ulusun, korkma! Nasıl böyle bir imanı boğar,
"Medeniyet!" dediğin tek dişi kalmış canavar?

Arkadaş! Yurduma alçakları uğratma sakın;
Siper et gövdeni, dursun bu hayâsızca akın.
Doğacaktır sana va'dettiği günler Hakk'ın...
Kim bilir, belki yarın... belki yarından da yakın.

Bastığın yerleri "toprak!" diyerek geçme, tanı!
Düşün altındaki binlerce kefensiz yatanı.
Sen şehid oğlusun, incitme, yazıktır atanı;
Verme, dünyâları alsan da, bu cennet vatanı.

Kim bu cennet vatanın uğruna olmaz ki fedâ?
Şühedâ fışkıracak, toprağı sıksan şühedâ!
Cânı, cânânı, bütün varımı alsın da Hudâ,
Etmesin tek vatanımdan beni dünyâda cüdâ.

Ruhumun senden, İlahî, şudur ancak emel:
Değmesin ma'bedimin göğsüne nâ-mahrem eli!
Bu ezanlar-ki şehâdetleri dinin temeli
Ebedî yurdumun üstünde benim inlemeli

O zaman vecd ile bin secde eder –varsa- taşım;
Her cerâhamdan, İlahî, boşanıp kanlı yaşım,
Fıçkırır rûh-ı mücerred gibi yerden na'sım;
O zaman yükselerek Arş'a değer, belki başım.

Dalgalar sen de şafaklar gibi ey şanlı hilâl;
Olsun artık dökülen kanlarımın hepsi helâl.
Ebediyen sana yok, ırkıma yok izmihlâl:
Hakkıdır, hür yaşamış bayrağımın hürriyet;
Hakkıdır, Hakk'a tapan milletimin istiklâl!

MEHMET AKİF ERSOY

Atatürk'ün Gençliğe Hitabesi

Ey Türk gençliği!

*Birinci vazifen; Türk istiklalini,
Türk cumhuriyetini, ilelebet
muhafaza ve müdafaa etmektir.*

*Mevcudiyetinin ve istikbalinin yegâne temeli budur.
Bu temel, senin en kıymetli hazinendir. İstikbalde dahi seni
bu hazineden mahrum etmek isteyecek dâhilî ve haricî
bedhahların olacaktır. Bir gün, istiklal ve cumhuriyeti
müdafaa mecburiyetine düşersen, vazifeye atılmak için
içinde bulunacağın vaziyetin imkân ve şeraitini düşünmeyeceksin.
Bu imkân ve şerait, çok namûsait bir mahiyette tezahür edebilir.
İstiklal ve cumhuriyetine kastedecek düşmanlar, bütün dünyada
emsali görülmemiş bir galibiyetin mümessili olabilirler.
Cebren ve hile ile aziz vatanın bütün kaleleri zapt edilmiş,
bütün tersanelerine girilmiş, bütün orduları dağıtılmış
ve memleketin her köşesi bilfiil işgal edilmiş olabilir.
Bütün bu şeraitten daha elim ve daha vahim olmak üzere,
memleketin dâhilinde iktidara sahip olanlar, gafflet ve dalalet
ve hatta hıyanet içinde bulunabilirler. Hatta bu iktidar sahipleri,
şahsi menfaatlerini müstevlilerin siyasi emelleriyle tevhit edebilirler.
Millet, fakrüzaruret içinde harap ve bitap düşmüş olabilir.*

*Ey Türk istikbalinin evladi! İşte, bu ahval ve şerait içinde dahi vazifen,
Türk istiklal ve cumhuriyetini kurtarmaktır. Muhtaç olduğun kudret,
damarlarındaki asil kanda mevcuttur.*

Atatürk



SUNUŞ



Bilindiği üzere içinde bulunduğumuz yüzyılın bir gereği olarak kurumlarımız, kendilerini ihtiyaçlara göre sürekli geliştirmek ve çağın gerekliliklerine adapte etmek zorundadırlar. Bu ihtiyaçlara ve çağın gerekliliklerine en etkili şekilde cevap verebilmenin yolu da kuşkusuz eğitimden geçer. Her geçen gün gelişen teknolojiye ayak uydurabilmek için ilimizin ve ülkemizin eğitimine daha çok önem vermeli ve buna yönelik atacağımız adımları daha da planlı bir şekilde yapmalıyız. Nitekim eğitimin inşasında ve eğitim kurumlarımızın niteliğinin keza hizmet kalitesinin artırılmasında, ulaşılabilir orta ve uzun vadeli hedeflere dayalı süreç odaklı bir planlamanın varlığı şarttır. Gerçekçi ve somut adımlara dayalı oluşturulacak yönetsel bir planlamayla; eğitim kurumlarımızın hizmet kalitesini, tüm paydaşlarımızın memnuniyetini artırmayı hedeflemeliyiz. Kamu kaynaklarını etkili bir şekilde kullanabilen, mali disiplin çerçevesinde katılımcılık ilkesine dayanan bir süreç oluşturmalıyız. Sürdürülebilir, sağlam hedeflere ve stratejilere dayanan, kurumsal kültüre katkı sağlayan, şeffaf ve uygulanabilir bir stratejik planın varlığına her daim ihtiyacımız vardır.

Bu doğrultuda; 5018 Kamu Mali Yönetimi ve Kontrol Kanunu gereğince, paydaşların iş birliği çerçevesinde çalışma arkadaşlarımızla birlikte hazırladığımız 2024-2028 Stratejik Planı'nın ilimiz için başarıyla uygulanması ve belirlenen hedeflerin gerçekleşmesi doğrultusundaki eğitim vizyonumuza ulaşılacaktır. Hazırladığımız Stratejik Planımızın, en verimli şekilde hayata geçmesini ve hayırlara vesile olmasını diliyorum.

Hasan KÖKREK
Ağrı İl Milli Eğitim Müdürü



Eđitim, toplumların geleceđini Őekillendiren en önemli unsurlardan biridir. Bu nedenle, eđitim kurumlarının vizyonları ve hedefleri, gelecek nesillerin başarısı ve toplumun ilerlemesi ađısından hayati öneme sahiptir. Hayrettin Atmaca Anadolu Lisesi, bu önemli rolünün bilincinde olarak geleceđe dair büyük hedefler belirlemekte ve bu hedeflere ulaşmak için kararlı adımlar atmaktadır.

Gelecekteki başarılarımızı Őekillendirecek olan ilk hedefimiz, öđrencilerimizin akademik başarılarını en üst seviyeye çıkarmaktır. Bunu gerçekleŐtirmek için, öđretmenlerimize sürekli profesyonel gelişim imkanları sunuyor ve öđrencilere bireysel ilgi göstererek onların potansiyellerini en üst düzeye çıkarıyoruz. Ayrıca, teknolojinin eđitimdeki önemini vurgulayarak dijital becerilerin geliŐtirilmesine de özel önem veriyoruz.

Hayrettin Atmaca Anadolu Lisesi olarak, öđrencilerimizin sadece bireysel başarılarını deđil, aynı zamanda topluma ve çevreye duyarlı bireyler olarak yetiŐmelerini de hedefliyoruz. Sosyal sorumluluk projelerine katılımı teŐvik ederek, öđrencilerimizin empati ve yardımlaŐma duygularını geliŐtirmeye çalışıyoruz. Ayrıca, çevre bilinci konusunda farkındalık oluŐturarak sürdürülebilir bir gelecek için öđrencilerimizin bilinçlenmesini sađlıyoruz.

Hayrettin Atmaca Anadolu Lisesi olarak, öđrencilerimizin ve toplumun geleceđini Őekillendirecek bir misyonla hareket ediyoruz. Akademik başarıdan sosyal sorumluluđa kadar geniş bir yelpazede hedefler belirleyerek, öđrencilerimizi donanımlı ve sorumlu bireyler olarak yetiŐtirmeyi amaçlıyoruz. Geleceđe yürüyen bu vizyonla, Hayrettin Atmaca Anadolu Lisesi olarak hep birlikte daha aydınlık bir geleceđe dođru ilerliyoruz.

**MEHMET EMİN KARAOđLAN
OKUL MÜDÜRÜ**

Okul/Kurum Bilgileri

İli: AĞRI	İlçesi:Merkez
Adres: Fırat Mah 1025. Sk.No:31	Coğrafi Konum (link)*: https://maps.app.goo.gl/Q8zUEMsYiPUJrwdm9
Telefon Numarası: 04722152059	Faks Numarası: 04722152039
e- Posta Adresi: 972787@meb.k12.tr	Web sayfası adresi: https://hayrettinatmaca.meb.k12.tr/
Kurum Kodu: 972787	Öğretim Şekli: Tam Gün

TANIMLAR

Eylem Planı: İdarenin stratejik planının uygulanmasına yönelik faaliyetleri, bu faaliyetlerden sorumlu ve ilgili birimler ile bu faaliyetlerin başlangıç ve bitiş tarihlerini içeren plandır.

Faaliyet: Belirli bir amaca ve hedefe yönelen, başlı başına bir bütünlük oluşturan, yönetilebilir ve maliyetlendirilebilir üretim veya hizmetlerdir.

Hazırlık Programı: Stratejik plan hazırlık sürecinin aşamalarını, bu aşamalarda gerçekleştirilecek faaliyetleri, bu aşama ve faaliyetlerin tamamlanacağı tarihleri gösteren zaman çizelgesini, bu faaliyetlerden sorumlu birim ve kişiler ile stratejik planlama ekibi üyelerinin isimlerini içeren ve stratejik planlama ekibi tarafından oluşturulan programdır.

Hedef Kartı: Amaç ve hedef ifadeleri ile performans göstergelerini, gösterge değerlerini, göstergelerin hedefe etkisini, sorumlu ve işbirliği yapılacak birimleri, riskleri, stratejileri, maliyetleri, tespitler ve ihtiyaçları içeren karttır.

Performans Göstergesi: Stratejik planda hedeflerin ölçülebilirliğini miktar ve zaman boyutuyla ifade eden araçlardır.

Stratejik Plan Değerlendirme Raporu: İzleme tabloları ile değerlendirme sorularının cevaplarını içeren ve her yıl Şubat ayının sonuna kadar hazırlanan rapordur.

Stratejik Plan Genelgesi: Stratejik plan hazırlık çalışmalarını başlatan, Strateji Geliştirme Kurulu üyelerinin isimlerini içeren ve bakanlıklar ile bakanlıklara bağlı, ilgili ve ilişkili kuruluşlarda Bakan, diğer kamu idareleri ve mahalli idarelerde üst yönetici tarafından yayımlanan genelgedir.

Üst Politika Belgeleri: Kalkınma planı, hükümet programı, orta vadeli program, orta vadeli mali plan ve yıllık program ile idareyi ilgilendiren ulusal, bölgesel ve sektörel strateji belgeleridir.

İÇİNDEKİLER

1. GİRİŞ VE STRATEJİK PLANIN HAZIRLIK SÜRECİ

- 1.1. Strateji Geliştirme Kurulu ve Stratejik Plan Ekibi
- 1.2. Planlama Süreci

2. DURUM ANALİZİ

- 2.1. Kurumsal Tarihçe
- 2.2. Uygulanmakta Olan Planın Değerlendirilmesi
- 2.3. Mevzuat Analizi
- 2.4. Üst Politika Belgelerinin Analizi
- 2.5. Faaliyet Alanları ile Ürün ve Hizmetlerin Belirlenmesi
- 2.6. Paydaş Analizi
- 2.7. Kuruluş İçi Analiz

- 2.7.1. Teşkilat Yapısı
- 2.7.2. İnsan Kaynakları
- 2.7.3. Teknolojik Düzey
- 2.7.4. Mali Kaynaklar
- 2.7.5. İstatistikî Veriler

2.8. Dış Çevre Analizi (Politik, Ekonomik, Sosyal, Teknolojik, Yasal ve Çevresel Çevre Analizi -PESTLE)

2.9. Güçlü ve Zayıf Yönler ile Fırsatlar ve Tehditler (GZFT) Analizi

2.10. Tespit ve İhtiyaçların Belirlenmesi

3. GELECEĞE BAKIŞ

- 3.1. Misyon
- 3.2. Vizyon
- 3.3. Temel Değerler

4. AMAÇ, HEDEF VE STRATEJİLERİN BELİRLENMESİ

- 4.1. Amaçlar
- 4.2. Hedefler
- 4.3. Performans Göstergeleri
- 4.4. Stratejilerin Belirlenmesi
- 4.5. Maliyetlendirme

1. BÖLÜM: GİRİŞ VE STRATEJİK PLANIN HAZIRLIK SÜRECİ

1.1. Strateji Geliştirme Kurulu ve Stratejik Plan Ekibi

Strateji Geliştirme Kurulu: Okul müdürünün başkanlığında, bir okul müdür yardımcısı, bir öğretmen ve okul/aile birliği başkanı ile bir yönetim kurulu üyesi olmak üzere 5 kişiden oluşan üst kurul kurulur.

Stratejik Plan Ekibi: Okul müdürü tarafından görevlendirilen ve üst kurul üyesi olmayan müdür yardımcısı başkanlığında, belirlenen öğretmenler ve gönüllü velilerden oluşur.

Tablo 1. Strateji Geliştirme Kurulu ve Stratejik Plan Ekibi Tablosu

Strateji Geliştirme Kurulu Bilgileri		Stratejik Plan Ekibi Bilgileri	
Adı Soyadı	Ünvanı	Adı Soyadı	Ünvanı
Mehmet Emin KARAOĞLAN	Okul Müdürü	Behzat KOÇER	Müdür Yardımcısı
Behzat KOÇER	Müdür Yardımcısı	Yusuf YILMAZ	Öğretmen
Habeş ÖZER	Rehber Öğretmen	Habeş ÖZER	Öğretmen
Hülya ŞENLİK	Okul-Aile Birl. Bşk.	Mahmut TÜRÜDÜ	Öğretmen
Azmi ATMACA	Yönetim Kurulu Üye	Gamze KAYA	Öğretmen

1.2. Planlama Süreci

2024-2028 dönemi stratejik plan hazırlanma süreci Strateji Geliştirme Kurulu ve Stratejik Plan Ekibi'nin oluşturulması ile başlamıştır. Ekip tarafından oluşturulan çalışma takvimi kapsamında ilk aşamada durum analizi çalışmaları yapılmış ve durum analizi aşamasında, paydaşlarımızın plan sürecine aktif katılımını sağlamak üzere paydaş anketi, toplantı ve görüşmeler yapılmıştır. Durum analizinin ardından geleceğe yönelim bölümüne geçilerek okulumuzun amaç, hedef, gösterge ve stratejileri belirlenmiştir. Kalkınma planı ve programında yer alan politika ve hedefler doğrultusunda, kamu kaynaklarının etkili, ekonomik ve verimli şekilde elde edilmesi ve kullanılmasını; hesap verilebilirliği ve saydamlığı sağlamak üzere amacıyla çıkarılan 5018 Sayılı Kamu Malî Yönetimi ve Kontrol Kanununun 9. Maddesinde kurumların Stratejik Plan hazırlaması öngörülmektedir. Türk eğitim sistemini düzenleyen mevzuat ile birlikte eğitim sistemi için referans bir politika belgesi niteliğinde olan ve toplumumuzun Bakanlıktan beklediği örnek ve öncü olma misyonuna Türkiye'nin AB vizyonuna uygun bir Stratejik Plan, Müdürlüğümüzün hazırlayıp yürürlüğe koyacağı en öncelikli konulardan birisidir.

2. BÖLÜM: DURUM ANALİZİ

2.1. Kurumsal Tarihçe

Okulumuz Eğitim-Öğretime 2010-11 eğitim öğretim yılında Ağrı Hayrettin Atmaca Anadolu Lisesi adı altında başlamıştır. Ağrı Hayrettin Atmaca Anadolu Lisesi ,684 öğrenciye 23 derslikle hizmet etmektedir. Okulumuzda 1 adet spor salonu, 1 adet kütüphane ve 118 kız öğrenci kapasiteli öğrenci pansiyon bulunmaktadır.

İli: AĞRI		İlçesi:Merkez	
Adres:	Abide mah. Yaşar Kemal cad. 1044 sok.	Coğrafi Konum (link)*:	https://maps.app.goo.gl/Q8zUEMsYiPUJrwdm9
Telefon Numarası:	04722152059	Faks Numarası:	04722152059
e- Posta Adresi:	972787@meb.k12.tr	Web sayfası adresi:	http://hayrettinatmaca.meb.k12.tr/
Kurum Kodu:	972787	Öğretim Şekli:	Tam Gün
Okulun Hizmete Giriş Tarihi : 2010		Toplam Çalışan Sayısı	53

2.2. Uygulanmakta Olan Stratejik Planın Değerlendirmesi

Ağrı Hayrettin Atmaca Anadolu Lisesi 2019-2023 Stratejik Planı, 06 Ekim 2022 tarihli ve 2022/21 sayılı Genelge yayımlanana 4 yıl boyunca uygulanmış, öngördüğümüz hedeflerin önemli çoğunluğuna ulaşılmıştır. Uygulanmakta olan stratejik planda yer alan “Durum Analizi” bölümü, İl ve İlçe Milli Eğitim Müdürlüğümüzün Stratejik Planları ile uyumludur. Hedeflerin gerçekçi, somut ve güncel ifade edilmesi bakımından Spor Lisesine özgü göstergeler de yer almaktadır. Ancak Bakanlık, İl ve İlçe stratejik planları ile okul/kurum stratejik planlarının “Geleceğe Yönelim” bölümü, başlıklar itibariyle aynı olsa da göstergelerin ifade edilişi bakımından planlar arasında bütünlük bulunmamaktadır. Yeni plan döneminde Bakanlık, İl, İlçe ve Okul/Kurum Stratejik Planlarının özellikle “Geleceğe Bakış” bölümlerinin birbirine uyumlu olarak hazırlanması önemlidir

2.3. Mevzuat Analizi

Ağrı Hayrettin Atmaca Anadolu Lisesi, İl Milli Eğitim Müdürlüğümüzün tabi olduğu tüm yasal yükümlülükleri uymakla mükelleftir. Bunların dışında Ortaöğretim düzeyinde yükümlülük arz eden mevzuat, Tablo 1’de ayrıca gösterilmiştir.

Tablo 1 Mevzuat Analizi

Yasal Yükümlülük	Dayanak	Tespitler	İhtiyaçlar
<ul style="list-style-type: none">Okulumuz “Dayanak” başlığı altında sıralanan Kanun, Kanun Hükmünde Kararname, Tüzük, Genelge ve Yönetmeliklerdeki ilgili hükümleri yerine getirmek“Eğitim-öğretim hizmetleri, insan kaynaklarının gelişimi, halkla ilişkiler, stratejik plan hazırlama, stratejik plan izleme-değerlendirme süreci iş ve işlemleri” faaliyetlerini yürütmek.Resmi kurum ve kuruluşlar, sivil toplum kuruluşları ve özel sektörde mevzuat	<ul style="list-style-type: none">T.C. Anayasası1739 Sayılı Milli Eğitim Temel Kanunu652 Sayılı MEB Teşkilat ve Görevleri Hakkındaki Kanun Hükmünde Kararname222 Sayılı Milli Eğitim Temel Kanunu (Kabul No: 5.1.1961, RG: 12.01.1961 / 10705-Son Ek ve Değişiklikler: Kanun No: 12.11.2003/ 5002, RG: 21.11.2003657 Sayılı Devlet Memurları Kanunu5442 Sayılı İl İdaresi Kanunu3308 Sayılı Mesleki Eğitim Kanunu439 Sayılı Ek Ders Kanunu4306 Sayılı Zorunlu İlköğretim ve Eğitim Kanunu5018 sayılı Kamu Mali Yönetimi ve Kontrol KanunuMEB Personel Mevzuat BülteniTaşıma Yoluyla Eğitime Erişim Yönetmeliği	<ul style="list-style-type: none">Müdürlüğümüzün hizmetlerini mevzuattaki hükümlere uygun olarak yürütmektedir.Diğer kurumlarla işbirliği gerektiren çalışmalarda, gerek tabi olduğumuz mevzuat gerekse diğer kurumların mevzuatları arasında uyumsuzluk ortaya çıkabilmektedir.Tabi olduğumuz mevzuatın kapsamı, Müdürlüğümüzün yetkilerini çeşitlendirmekle birlikte sınırlamaktadır.Kurumsal	<ul style="list-style-type: none">Diğer kurumlarla işbirliğinde, yetki alanının genişletilmesiMevzuat itibariyle Okul Müdürlerinin yetkilerinin artırılmasıEğitim uygulamaları konusunda ulusal düzeyde tanıtım çalışmaları yaparak öğrenci ve velilerinin bilgilendirilmesiMevzuatta ihtiyaç duyulan değişikliklerde “yenileme” çalışmaları yerine “güncelleme” çalışmalarına yer verilmesiÖğrenci velilerinin

<p>hükümlerine aykırı olmamak ve faaliyet alanlarını kapsamak koşuluyla protokoller ve diğer işbirliği çalışmalarını yürütmek</p> <ul style="list-style-type: none">• Ortaöğretim öğrencilerinin okula kayıt, sınıf geçme, devam-devamsızlık, sosyal sorumluluk çalışmaları vb. iş ve işlemleri	<ul style="list-style-type: none">• MEB Millî Eğitim Müdürlükleri Yönetmeliği (22175 Sayılı RG Yayınlanan)• Millî Eğitim Bakanlığı Rehberlik ve Psikolojik Danışma Hizmetleri Yönetmeliği• 04.12.2012/202358 Sayılı İl İlçe MEM'nün Teşkilatlanması 43 Nolu Genelge• 26 Şubat 2018 tarihinde yayımlanan Kamu İdarelerinde Stratejik Planlamaya İlişkin Usul ve Esaslar Hakkındaki Yönetmelik• Ortaöğretim Kurumları Yönetmeliği• Sosyal Etkinlikler Yönetmeliği• MEB Eğitim Kurulları ve Zümreleri Yönergesi	<p>kültürümüz, mevzuatta sık yaşanan değişikliklere hazırlıklı olmasına rağmen öğrenci ve velilerimizden oluşan paydaşlarımız, yeni ve farklı çalışmalara uyuma direnç göstermektedir.</p> <ul style="list-style-type: none">• Mevzuat itibarıyla öğrenci velilerinin eğitim faaliyetlerine müdahale alanını sınırlandıran herhangi bir mekanizma bulunmamaktadır.	<p>eğitim faaliyetlerine müdahale alanlarının sınırlandırılması için yasal tedbirlerin alınması</p> <ul style="list-style-type: none">• Mevzuatın, çalışanların kendilerini güvende hissedebileceği şekilde yeniden düzenlenmesi
---	--	--	--

2.4. Üst Politika Belgeleri Analizi

Tablo 2 Üst Politika Belgeleri Analizi

Üst Politika Belgesi	İlgili Bölüm/Referans	Verilen Görev/İhtiyaçlar
5018 sayılı Kamu Mali Yönetimi ve Kontrol Kanunu	<ul style="list-style-type: none">• 9. Madde,• 41. Madde	Kurum Faaliyetlerinde bütçenin etkin ve verimli kullanımı Stratejik Plan Hazırlama İzleme ve Değerlendirme Çalışmaları
30344 sayılı Kamu İdarelerinde Stratejik Plan Hazırlamaya İlişkin Usul ve Esaslar Hakkında Yönetmelik (26 Şubat 2018)	Tümü	5 yıllık hedefleri içeren Stratejik Plan hazırlanması
2021-2023 Orta Vadeli Program	Tümü	Bütçe çalışmaları
MEB 12. Kalkınma Plan Politika Önerileri	Önerilen politikalar	Hedef ve stratejilerin belirlenmesi
MEB Kalite Çerçevesi	Tümü	Hedef ve stratejilerin belirlenmesi
MEB 2022 Bütçe Yılı Sunuşu	Tümü	Bütçe çalışmaları
2017-2023 Öğretmen Strateji Belgesi	Tümü	Hedef ve stratejilerin belirlenmesi
OECD 2022 Raporu	Türkiye verileri	Stratejilerin belirlenmesi
2022-2023 MEB İstatistikleri	Örgün Eğitim İstatistikleri	Hedef ve göstergelerin belirlenmesi
Kamu İdareleri İçin Stratejik Plan Hazırlama Kılavuzu (26 Şubat 2018)	Tümü	5 yıllık hedefleri içeren Stratejik Plan hazırlanması
2022/21 sayılı Genelge, 2024-2028 Stratejik Plan Hazırlık Çalışmaları (06 Ekim 2022)	Tümü	2024-2028 Stratejik Planının Hazırlanması
MEB 2024-2028 Stratejik Plan Hazırlık Programı (06 Ekim 2022)	Tümü	2024-2028 Stratejik Planı Hazırlama Takvimi
MEB 2024-2028 Stratejik Planı	Tümü	MEB Politikaları Konusunda Taşra Teşkilatına Rehberlik
Kamu İdarelerince Hazırlanacak Performans Programları Hakkında Yönetmelik	Tümü	5 yıllık kurumsal hedeflerin her bir mali yıl için ifade edilmesi
Kamu İdarelerince Hazırlanacak Faaliyet Raporu Hakkında Yönetmelik	Tümü	Her bir mali yıl için belirlenen hedeflerin gerçekleştirme durumlarının tespiti, raporlanması
Ağrı İl Milli Eğitim Müdürlüğü 2024-2028 Stratejik Planı	Tümü	Amaç, hedef, gösterge ve stratejilerin belirlenmesi

2.5. Faaliyet Alanları ile Ürün ve Hizmetlerin Belirlenmesi

Tablo 3 Faaliyet Alanı - Ürün/Hizmet Listesi

Faaliyet Alanı	Ürün/Hizmetler
A- Eğitim-Öğretim Hizmetleri	<ol style="list-style-type: none">1. Eğitim-öğretim iş ve işlemleri2. Ders Dışı Faaliyet İş ve İşlemleri3. Özel Eğitim Hizmetleri4. Kurum Teknolojik Altyapı Hizmetleri5. Anma ve Kutlama Programlarının Yürütülmesi6. Sosyal, Kültürel, Sportif Etkinlikler7. Öğrenci İşleri (kayıt, nakil, ders programları vb.)8. Zümre Toplantılarının Planlanması ve Yürütülmesi
B- Stratejik Planlama, Araştırma-Geliştirme	<ol style="list-style-type: none">1. Stratejik Planlama İşlemleri2. İhtiyaç Analizleri3. Eğitime İlişkin Verilerin Kayıtlanması4. Araştırma-Geliştirme Çalışmaları5. Projeler Koordinasyon6. Eğitimde Kalite Yönetimi Sistemi (EKYS) İşlemleri
C- İnsan Kaynaklarının Gelişimi	<ol style="list-style-type: none">1. Personel Özlük İşlemleri2. Norm Kadro İşlemleri3. Hizmet içi Eğitim Faaliyetleri
D- Fiziki ve Mali Destek	<ol style="list-style-type: none">1. Okul Güvenliğinin Sağlanması2. Ders Kitaplarının Dağıtım3. Taşınır Mal İşlemleri4. Taşınır Eğitim İşlemleri5. Temizlik, Güvenlik, Isıtma, Aydınlatma Hizmetleri6. Evrak Kabul, Yönlendirme ve Dağıtım İşlemleri7. Arşiv Hizmetleri8. Sivil Savunma İşlemleri
E-Denetim ve Rehberlik	<ol style="list-style-type: none">1. Okul/Kurumların Teftiş ve Denetimi2. Öğretmenlere Rehberlik ve İşbaşında Yetiştirme Hizmetleri3. Ön İnceleme, İnceleme ve Soruşturma Hizmetleri
F-Halkla İlişkiler	<ol style="list-style-type: none">1. Bilgi Edinme Başvurularının Cevaplanması2. Protokol İş ve İşlemleri3. Basın, Halk ve Ziyaretçilerle İlişkiler4. Okul-Aile İşbirliği

2.6. Paydaş Analizi

Kurumumuzun faaliyet alanları dikkate alınarak, kurumumuzun faaliyetlerinden yararlanan, faaliyetlerden doğrudan/dolaylı ve olumlu/olumsuz etkilenen veya kurumumuzun faaliyetlerini etkileyen paydaşlar (kişi, grup veya kurumlar) tespit edilmiştir.

Paydaşların Tespiti

Tablo 4 Paydaş Tablosu

Paydaş Adı	İç Paydaş	Dış Paydaş
Ağrı İl Milli Eğitim Müdürlüğü		√
Ağrı Valiliği		√
Okul Müdürümüz	√	
Öğretmenlerimiz	√	
Öğrencilerimiz	√	
Velilerimiz	√	
Personelimiz	√	
İl Emniyet Amirliği		√
İl Toplum Sağlığı Merkezi		√
Taşınmalı Eğitim Görevlileri		√
Diğer Eğitim Kurumları		√
Özel Sektör		√
Sivil Toplum Kuruluşları		√
İl Belediye Başkanlığı		√
Diğer Kurum ve Kuruluşlar		√

Paydaşların Önceliklendirilmesi

Paydaşların önceliklendirilmesi; Kamu İdareleri İçin Stratejik Plan Hazırlama Kılavuzunda (06 Ekim 2022) belirtilen Paydaş Etki/Önem Matrisi tablosundan (Tablo 7) yararlanılmıştır.

Tablo 5 Paydaşların Önceliklendirilmesi

Paydaş Adı	İç Paydaş	Dış Paydaş	Önem Derecesi	Etki Derecesi	Önceliği
Ağrı İl Milli Eğitim Müdürlüğü		√	5	5	5
Ağrı Valiliği		√	5	5	5
Okul Müdürümüz	√		5	5	5
Öğretmenlerimiz	√		5	5	5
Öğrencilerimiz	√		5	5	5
Velilerimiz	√		5	5	5

Personelimiz	√		5	5	5
İl Emniyet Amirliği		√	3	3	3
İl Toplum Sağlığı Merkezi		√	3	3	3
Taşınmalı Eğitim Görevlileri		√	3	3	3
Diğer Eğitim Kurumları		√	2	2	2
Özel Sektör		√	2	2	2
Sivil Toplum Kuruluşları		√	2	2	2
İl Belediye Başkanlığı		√	3	3	3
Diğer Kurum ve Kuruluşlar		√	2	2	2
Önem Derecesi: 1, 2, 3 gözet; 4,5 birlikte çalış					
Etki Derecesi: 1, 2, 3 İzle; 4, 5 bilgilendir					
Önceliği: 5=Tam; 4=Çok; 3=Orta; 2=Az; 1=Hiç					

Paydaşların Değerlendirilmesi

Paydaş Analizi kapsamında Stratejik Plan Hazırlama Ekibi; okulumuzun sunduğu ürün/hizmetlerinin hangi paydaşlarla ilgili olduğu, paydaşların ürün/hizmetlere ne şekilde etki ettiği ve paydaş beklentilerinin neler olduğu gibi durumları değerlendirerek Paydaş Ürün/Hizmet Matrisi hazırlamıştır.

Tablo 6 Paydaş-Ürün/Hizmet Matrisi

	Ürün/Hizmet Numarası	İl MEM	Kaymakamlık	İlçe MEM	Okul Müdürümüz	Öğretmenler	Öğrenciler	Veliler	Personel	İl Emniyet Amirliği	İl Toplum Sağlığı Merkezi	Taşınmalı Eğitim Görevlileri	Diğer Eğitim Kurumları	Özel Sektör	Sivil Toplum Kuruluşları	İl Belediye Başkanlığı	Diğer Kurum ve Kuruluşlar	
A -Eğitim Öğretim Faaliyetleri	1			√	√	√	√											
	2				√	√	√											
	3				√	√	√	√										
	4			√	√	√	√	√										
	5		√	√	√	√	√	√								√		
	6				√	√	√	√										
	7				√	√	√	√										
	8				√	√	√	√										
B-Strateji Geliştirme, Ar-Ge Faaliyetleri	1			√	√	√			√									
	2			√	√	√												
	3				√	√												
	4				√	√												
	5				√	√												
	6				√	√	√											
C-İnsan Kaynakları Gelişimi	1	√	√	√	√	√			√									
	2	√	√	√	√	√			√									
	3	√	√	√	√	√			√									
D-Fiziki ve Mali Destek	1			√	√	√	√	√	√	√								
	2			√	√	√	√											
	3			√	√	√			√									

	4			√	√	√	√		√									
	5			√	√	√	√		√	√								√
	6			√	√	√	√		√									
	7			√	√	√	√		√									
	8			√	√	√	√		√	√	√							
E-Denetim ve Rehberlik	1	√	√	√	√	√	√		√									
	2	√	√	√	√	√	√		√									
	3	√	√	√	√	√	√		√									
F-Halkla İlişkiler	1			√	√	√	√		√									
	2	√	√	√	√	√	√		√									
	3			√	√	√	√		√									
	4			√	√	√	√		√									

Paydaş Görüşlerinin Alınması ve Değerlendirilmesi

Stratejik Plan “Durum Analizi” çalışmaları kapsamında paydaşlarımızla bir dizi çalışma yapılarak dilek, öneri ve beklentileri alınmıştır. İl Milli Eğitim Müdürlüğü yöneticileri, diğer eğitim kurumlarının yöneticileri gibi dış paydaşlarımızdan mülakat yöntemiyle; öğrenci, öğretmen, veli, yönetici ve personelden oluşan iç paydaşlarımızdan ise toplantı ve anket yöntemleri ile görüşleri alınmıştır.

Tablo 7 Paydaş Görüşlerinin Alınmasına İlişkin Çalışmalar

Paydaş Adı	Yöntem	Sorumlu	Çalışma Tarihi	Raporlama ve Değerlendirme Sorumlusu
İl MEM Yöneticileri	Mülakat, Toplantı	Strateji Geliştirme Kurulu Bşk.		S. P. Hazırlama Ekibi
Diğer Eğitim Kurumu Yöneticileri	Mülakat	Strateji Geliştirme Kurulu Bşk.		S. P. Hazırlama Ekibi
Öğretmenlerimiz	Anket, Toplantı	S. P. Hazırlama Ekibi		S. P. Hazırlama Ekibi
Öğrencilerimiz	Anket	S. P. Hazırlama Ekibi		S. P. Hazırlama Ekibi
Velilerimiz	Anket	S. P. Hazırlama Ekibi		S. P. Hazırlama Ekibi
Personelimiz	Anket, Toplantı	S. P. Hazırlama Ekibi		S. P. Hazırlama Ekibi
Yöneticilerimiz	Anket, Toplantı	S. P. Hazırlama Ekibi		S. P. Hazırlama Ekibi

2.7. Kuruluş İçi Analiz

İnsan Kaynakları Yetkinlik Analizi

Tablo 8 Okul Yönetici Sayısı

YÖNETİCİ SAYILARI			
	Müdür	Müdür Başyardımcısı	Müdür Yardımcısı
Norm	1	1	3
Mevcut	1	1	3
Anaokulu Ortaokul ve Liselerde 100 ila 500 öğrencisi bulunan kurumlarda 1 Müdür Yardımcısı İlkokullarda 100 ila 600 öğrencisi bulunan kurumlarda 1 Müdür Yardımcısı			

Tablo 9 Öğretmen, Öğrenci, Derslik Sayıları

SIRA	ÖĞRENCİ-ÖĞRETMEN-DERSLİK BİLGİLERİ	SAYI
1	Öğrenci Sayısı	684
2	Öğretmen Sayısı	40
3	Derslik Sayısı	23
4	Derslik Başına Düşen Öğrenci Sayısı	29
5	Öğretmen Başına Düşen Öğrenci Sayısı	17
Öğrenci sayıları virgülden sonra yuvarlanmıştır.		

Tablo 10 Branş Bazında Öğretmen Norm, Mevcut, İhtiyaç Sayıları

Sıra	Branş	Norm	Mevcut	İhtiyaç
1	Beden Eğitimi Öğretmeni	2	2	0
2	Biyoloji	2	2	0
3	Coğrafya	2	2	0
4	Din Kültürü ve Ahlak Bilgisi Öğretmeni	4	4	0
5	Felsefe	2	2	0
6	Fizik	2	2	0
7	Görsel Sanatlar	2	2	0
8	Kimya	2	2	0
9	Matematik	5	5	0
10	Rehberlik	2	2	0
11	Tarih	3	3	0
12	Türk Dili ve Edebiyatı	5	5	0
13	İngilizce Öğretmeni	5	5	0
14	Almanca Öğretmeni	2	2	0
15	Bilişim Öğretmeni	1	1	0

Tablo 11 Yardımcı Personel/Destek Personeli Sayısı

Sıra	Branş	Norm	Mevcut	İhtiyaç
1	Yardımcı Hizmetler	1	1	0
2	Destek Personeli (696 KHK'lı Geçici İşçi)	4	4	0
3	Aşçı	2	2	0
4	Memur	1	1	0

Kurum Kültürü Analizi

Okulumuzun faaliyet alanlarına ilişkin hizmetler, kurumumuzdaki tüm çalışanlar tarafından işbirliği ve koordinasyon içerisinde yürütülmektedir. Yöneticilerimiz, eğitim faaliyetleri ile ilgili herhangi bir sorun yaşandığında veya bir ihtiyacın projelendirilerek çözülmesi gerektiğinde, sürecin her aşamasında öğretmenlerimizin ve personelimizin görüş ve önerilerine başvurmaktadır. İletişim yöntemleri çoğunlukla yüz yüze toplantı ve bireysel görüşmeler şeklinde olmakla birlikte, resmi yazışma sistemi olan DYS de etkin kullanılmaktadır. Kurumumuzun resmi internet sitesi ve kurumsal elektronik posta adresimiz aktif olarak kullanılmaktadır.

Öğretmenlerimizin her biri, kişisel ve mesleki açıdan farklı yeterliliklere sahiptir. Sunulan hizmetin türüne ve niteliğine göre, kurum içi görevlendirmeler mesleki yeterliliğe göre şekillendirilmektedir. Yöneticiler tarafından, öğretmenlerimize eğitim faaliyetlerinde yeteri kadar serbestlik alanı bırakılmaktadır. Bu durum, öğretmenlerimizin daha verimli olmasını ve kendilerini güvende hissetmelerini sağlamaktadır.

Hizmetlerimiz, tüm paydaşlarımızın erişebileceği şeffaf bir şekilde sunulmaktadır. Öğrenci velilerimizin eğitim faaliyetlerine mümkün olduğu kadar aktif katılımları sağlanmaktadır. Ancak genelde orta düzeyde ve geçici istihdam şeklinde meslek gruplarında hizmet veren velilerimiz çoğunlukta olduğundan, kadın velilerimizin faaliyetlere katılımı daha fazladır. Bu durum, okulumuz tarafından avantaja dönüştürülerek velilerimizin bilgi ve becerilerinden üst düzeyde faydalanabileceğimiz bir organizasyon sistemi oluşturulmuştur.

Personelimiz, İl Milli Eğitim Müdürlüğümüzün re 'sen düzenlediği hizmet içi eğitim faaliyetlerine eksiksiz katılım sağlamaktadır. Ayrıca sene başı öğretmenler kurul toplantısında personelimizin ihtiyaçları görüşülerek, mesleki yeterliliğin artırılması amacıyla hizmet içi eğitim faaliyetleri talep edilmektedir. Kurumumuzda ortaya çıkan anlık ihtiyaçların giderilmesi için önceden tedbir alınmaktadır. Daha nitelikli ve kapsamlı ihtiyaçların giderilmesi için proje tabanlı sorun çözme yöntemleri kullanılmaktadır.

Okulumuzun 2024-2028 Stratejik Planının hazırlık çalışmaları, çalışma takvimine uygun olarak başlatılmıştır ve sistematik olarak devam ettirilmektedir. Personelimiz, stratejik yönetim süreci hakkında yeterli bilgi birikimine sahiptir. Bu durum stratejik plan hazırlama çalışmalarının sahiplenilmesine ve sağlıklı bir şekilde yürütülmesine olanak sunmaktadır.

Fiziki Kaynak Analizi

Tablo 12 Okul Binasının Fiziki Durumu

Sıra	Kullanım Alanı/Türü	Bina Sayısı (Tahsisli Binalar Dâhil)	Kapasite Durumu (Yeterli/Yetersiz)
1	Hizmet Binası	1	Yeterli
2	Personel Lojmanı	0	Yetersiz
3	Spor Salonu	1	Yetersiz
4	Kütüphane	1	Yeterli
5	İhata Duvarı	1	Yeterli
6	Güvenlik Kamerası Sayısı	27	Yeterli
7	Pansiyon	1	Yeterli
8	Engelli Asansörü	1	Yeterli
9	Engelli Platformu	1	Yeterli

Tablo 13 Teknoloji ve Bilişim Altyapısı

Teknoloji ve Bilişim Altyapısı	
Etkileşimli akıllı tahta sayısı	25
Tablet sayısı	0
İnternet altyapısı	Var
Bilgisayar/bilişim teknolojileri sınıfı/laboratuvarı sayısı	1
Fotokopi makinesi sayısı	2
DYS kullanımı	Var
Bilişim Teknolojileri/Bilişim Teknolojileri Rehber Öğretmeni sayısı	1
Elektronik dilek, istek, öneri sisteminin kullanımı	Var
EBA'ya kayıtlı öğretmen sayısı	46
SMS bilgilendirme sistemi kullanımı	Var
MEB tarafından sağlanan resmi internet sitesinin kullanımı	Var
Resmi elektronik posta adresinin kullanımı	Var
Kurumsal istatistik elde etme sistemi kullanımı	Yok

Mali Kaynak Analizi

Tablo 14 Tahmini Kaynaklar (TL)

Müdürlüğümüzün 2024-2028 döneminde kaynakları, uygulanmakta olan tasarruf tedbirleri de dikkati alınarak tahmin edilmiş ve tabloda sunulmuştur.

KAYNAKLAR	Planın 1. yılı	Planın 2. yılı	Planın 3. yılı	Planın 4. yılı	Planın 5. yılı	Toplam Kaynak
Bütçe Dışı Fonlar (Okul Aile Birliği)	15000 TL	17000 TL	20000 TL	23000 TL	25000 TL	100000 TL
Diğer (Ulusal ve Uluslararası Hibe Fonları vb.)	0 TL	0 TL	0 TL	0 TL	0 TL	0 TL
TOPLAM	15000 TL	17000 TL	20000 TL	23000 TL	25000 TL	100000 TL

2.8. Dış Çevre Analizi (PESTLE)

Tablo 20. PESTLE Analiz Tablosu

Politik-Yasal etkenler	Ekonomik etkenler
<ul style="list-style-type: none">• Kalkınma Planı ve Orta Vadeli Program,• Bakanlık, il ve ilçe stratejik planlar,• Yasal yükümlülüklerin belirlenmesi,• Oluşturulması gereken kurul ve komisyonlar,• Okul çevresindeki politik durum.	<ul style="list-style-type: none">• Okulumuzun bulunduğu çevrede ekonomik durum ve gelir düzeyi düşük olduğundan okulun gelirini artırma imkanı söz konusu olamamaktadır. Bundan dolayı dezavantajlı öğrencilere yapılan destekler giderleri artırmaktadır.• Okula ait Okul – Aile birliği bütçesi sadece kantin gelirinden ibarettir.
Sosyokültürel etkenler	Teknolojik etkenler
<ul style="list-style-type: none">• Öğrencilerimizin sporun değişik branşlarında profesyonelleşme yönünde beklentileri mevcuttur. Bu konuda aileler bilgilendirilerek bilinçlenmeleri sağlanmaktadır.• Ailelerin maddi imkansızlıklardan dolayı çocuklarının bir an önce hayata atılmaları ve aile ekonomisine katkı sunmaları konusunda ciddi beklentileri mevcuttur. Bu da okula devamın önünde engel teşkil etmektedir.• İlimizden batı illerine doğru göçün söz konusu olmasından dolayı üst sınıflara doğru öğrenci sayılarımızda düşmeler olmaktadır.• Okul pansiyonunda kalan öğrencilerimizin beslenme ve barınma imkanlarının yerinde olması ve pansiyonda kaldıklarında aile baskısı ve beklentilerinden uzaklaşmak isteği, öğrencilerin pansiyonda kalma talebini artırmaktadır.• Öğrenci ve velilerimiz değerlere karşı hassasiyet göstermektedirler, ayrıca okula ve öğretmenlik mesleğine saygı önemli bir yere sahiptir.	<ul style="list-style-type: none">• Okulun müstakil bir Bilişim Teknolojileri laboratuvarı bulunmamaktadır.• Öğrenciler teknolojiyi takip etmektedirler• Cep telefonlarına indirdikleri EBA ve E-Okul gibi uygulamalardan eğitim hayatlarını sürdürmektedirler.• Okulun idari birimlerinin hepsinde ve kütüphanede teknolojik aletler kullanılmaktadır.• Sınıflarda yer alan Etkileşimli Tahtalardan da eğitim öğretim faaliyetleri yürütülmektedir.

Çevresel Etkenler

- Okulumuzun yer aldığı bölge kışın kar yağışının etkili olması ve uzun aylar boyunca etkisini sürdürmesinden dolayı doğada geçirilen zaman süresi, okulların açık olduğu dönemlerde, kısa olmaktadır.
- Isınma için doğalgaza geçilmesi, hava kirliliğini azaltmış durumdadır.
- Çevrede eğitimi olumsuz etkileyecek ciddi engeller bulunmamaktadır.
- Ağaçlandırmanın il genelinde yetersiz olması olumsuzluk oluşturmaktadır. Bu yönde okul olarak ilgili kurumlar ile işbirliği yaparak çözüm bulunmaya çalışılmaktadır.

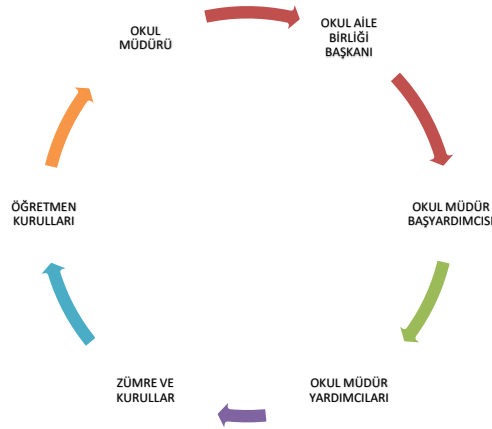
2.9. GZFT Analizi

Tablo 15 GZFT Listesi

İç Çevre		Dış Çevre	
Güçlü yönler	Zayıf yönler	Fırsatlar	Tehditler
<ul style="list-style-type: none"> • İl ve İlçe MEM tarafından yürürlüğe konan çalışmaların sahiplenilmesi • Öğrenci ve personel işleri ile eğitim öğretim faaliyetlerinin mevzuata uygun olarak yürütülmesi • Bilgi edinme, halkla ilişkiler sürecinin mevzuatın belirlediği yasal sürede gerçekleşmesi • İletişim ve yazışma süreçlerinin aksatılmadan gerçekleşmesi • Bağımsız bir binaya sahip olmamız • Öğrenci velilerimizin okul civarında ikamet etmesi • Personelimizin işbirliği içerisinde çalışması • Kurumsal kültürün gelişmiş olması • Kadın velilerimizin eğitim faaliyetlerine katılım düzeylerinin yüksek olması • Taşınmalı eğitim iş ve işlemlerinin aksatılmadan yürütülmesi • Destek odası, kütüphane, öğrenci pansiyonu bulunması 	<ul style="list-style-type: none"> • Kazandırılan davranışların aile ortamında devam ettirilmemesi • Öğrenci başarısı söz konusu olduğunda, velilerimizin ders notlarını davranış eğitiminden ön planda tutulması • Öğrenci velilerinin eğitimcilere yönelik müdahale alanlarının fazla olması, eğitimcilerde mental yorgunluğa neden olması • Veli toplantılarına genel katılım oranlarının beklenen düzeyde olmaması • Özel eğitim hizmetlerinden yararlanması gereken velilerin önyargıları, çevresel etmenlerden kaynaklanan çekinceleri • Okul ve kurumlarda veli görüşme randevu sisteminin bulunmaması, velilerin ders saatlerinde görüşme talepleri • Okul-Aile Birliklerinin, iş ve işlemlerinin okul yönetimince yüklenilmek zorunda kalınması 	<ul style="list-style-type: none"> • Öğretmen ve personel normu doluluk oranının yüksek olması • Okulumuzun il merkezinde yer alması • Öğretmen ihtiyacının olmaması • Kültürel ve demografik çeşitlilik • Okulun çevre duvarının olması • Gençlik ve Spor İl Müdürlüğü ile temas halinde olmamız ve kuruma ait spor alanlarının ortak kullanılması 	<ul style="list-style-type: none"> • Aile gelir düzeyinin genel olarak düşük olması • Velilerimizin çoğunlukla geçici işlerde çalışması, düzenli gelirlerinin olmaması • Eğitim faaliyetleri Ar-Ge çalışmalarına bütçe ayrılmaması • Yerel maddi destek bulmakta yaşanan güçlükler • İş kaygısı nedeniyle velilerin eğitim faaliyetlerine genel katılım oranlarının düşük olması • Bilimsel, teknolojik temalı çalışmalar için maddi kaynak temininde güçlük yaşanması • Mevzuat ve paydaş beklentileri arasında yaşanan uyumsuzluk • Taşınmalı eğitim öğrencilerinin bulunması • Erol Parlak Güzel Sanatlar Lisesi ile aynı bahçede bulunmamız

2.10. Tespitler ve İhtiyaçların Belirlenmesi

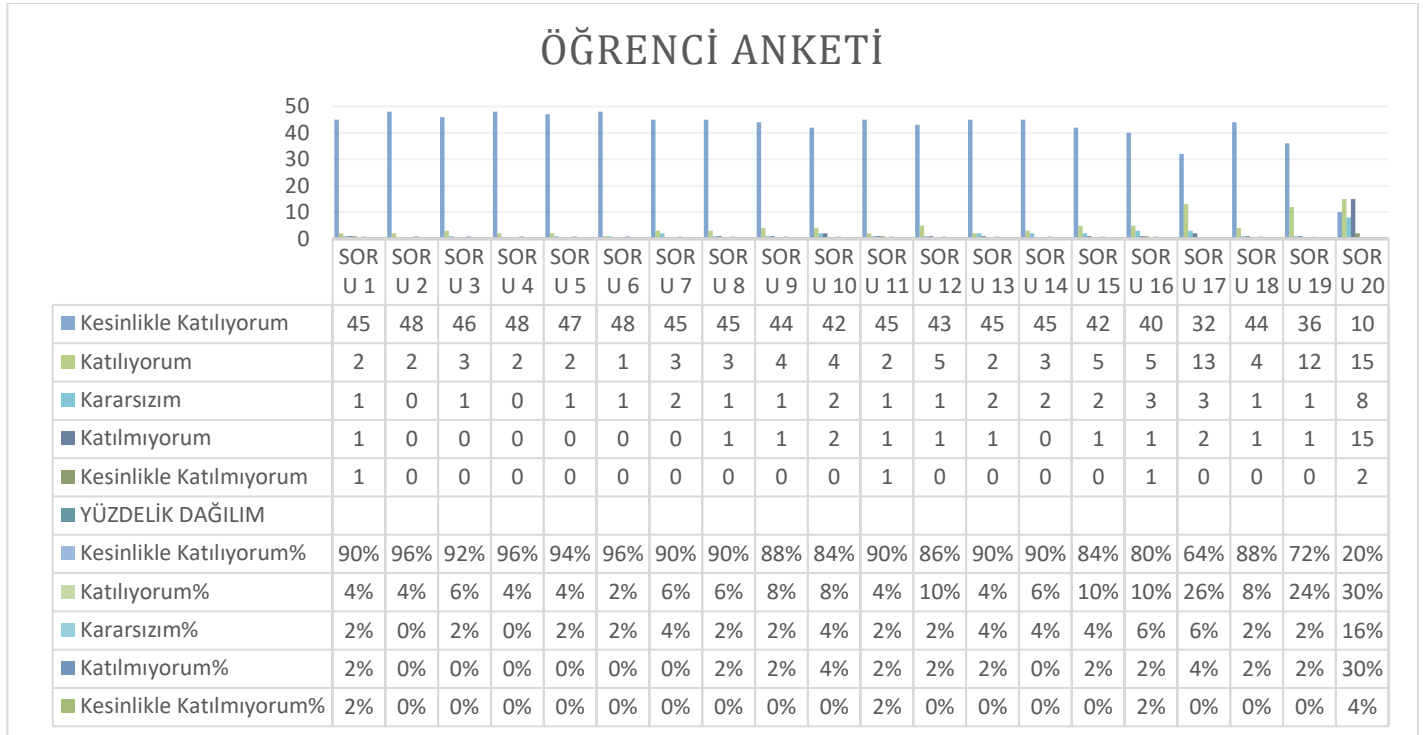
Kurumumuzun temel paydaşları öğrenci, veli ve öğretmen olmakla birlikte eğitimin dışsal etkisi nedeniyle okul çevresinde etkileşim içinde olunan geniş bir paydaş kitlesi bulunmaktadır. Paydaşlarımızın görüşleri anket, toplantı, dilek ve istek kutuları, elektronik ortamda iletilen önerilerde dâhil olmak üzere çeşitli yöntemlerle sürekli olarak alınmaktadır.



Paydaş anketlerine ilişkin ortaya çıkan temel sonuçlara altta yer verilmiştir.

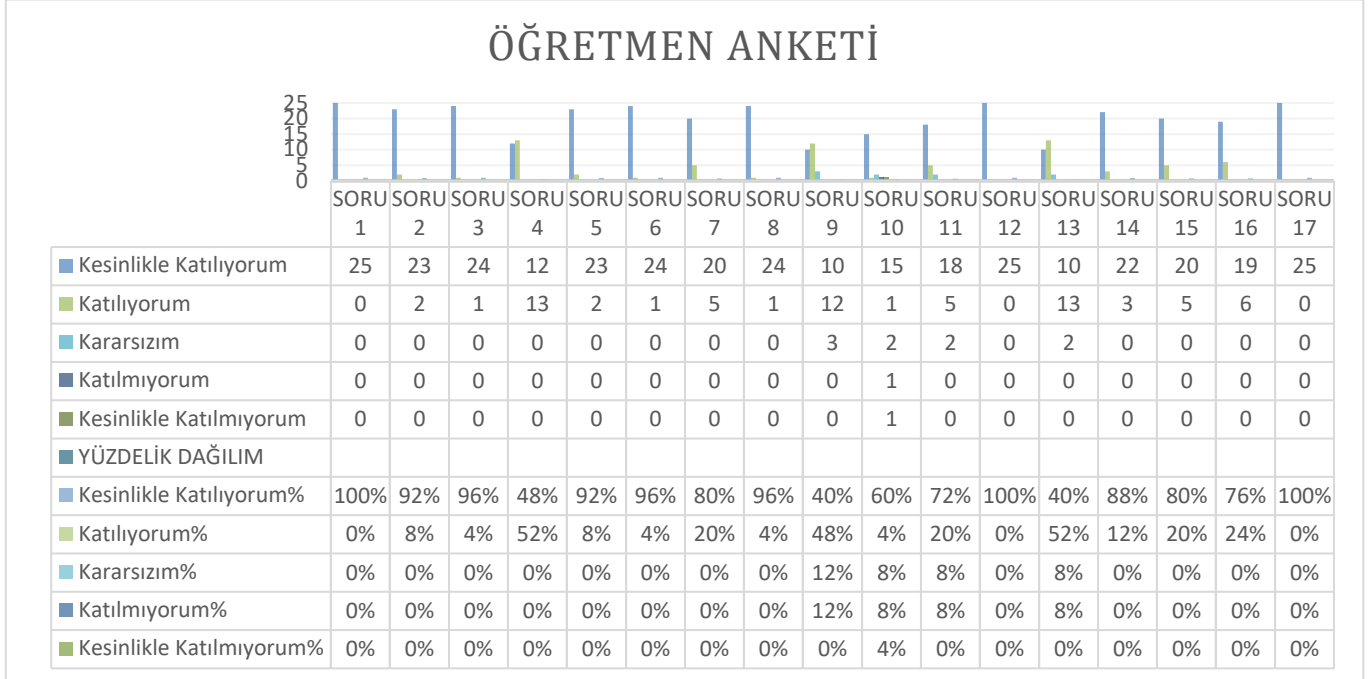
Öğrenci Anketi Sonuçları:

Okulumuzda öğrenciler arasında farklı şube seviyelerinden 50 öğrenci görüş ve değerlendirmeleri anketi yapılmıştır. Yapılan anket sonuçları aşağıdaki grafikte verilmiştir.



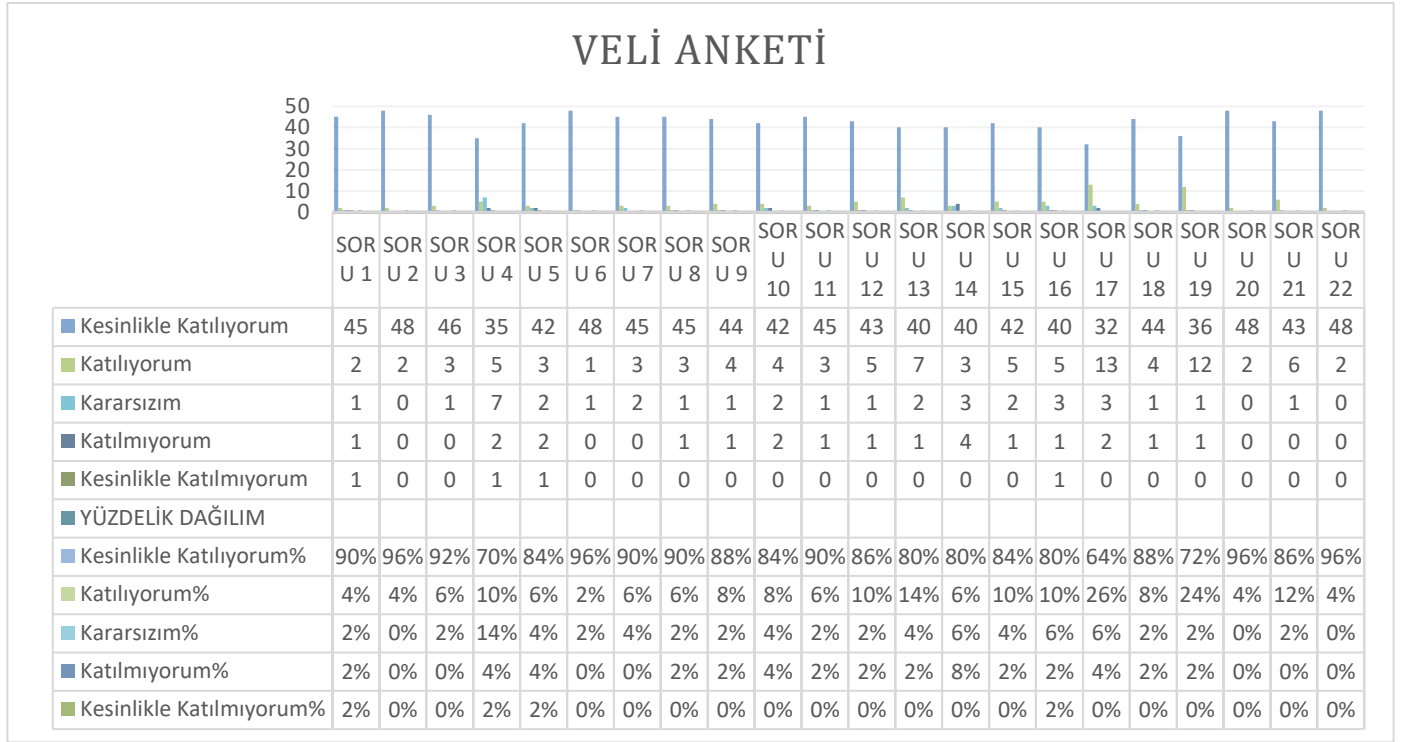
Öğretmen Anketi Sonuçları:

Okulumuzda bulunan tüm öğretmenlere(25 öğretmen) öğretmen görüş ve değerlendirmeleri anketi yapılmıştır. Yapılan anket sonuçları aşağıdaki grafikte verilmiştir.



Veli Anketi Sonuçları:

Okulumuzda 50 öğrenci velisine veli görüş ve değerlendirme anketi yapılmıştır. Yapılan anket sonuçları aşağıdaki grafikte verilmiştir.



Tablo 16 Tespitler ve İhtiyaçlar

DURUM ANALİZİ AŞAMALARI	TESPİTLER/ SORUN ALANLARI	İHTİYAÇLAR/ GELİŞİM ALANLARI
Uygulanmakta Olan Stratejik Planın Değerlendirilmesi		<ul style="list-style-type: none"> • İl, İlçe ve Okul hedefleri ve göstergelerinde bütünlük sağlanması
Mevzuat Analizi	<ul style="list-style-type: none"> • Müdürlüğümüzün hizmetlerini mevzuattaki hükümlere uygun olarak yürütmektedir. • Tabi olduğumuz mevzuatın kapsamı, Müdürlüğümüzün yetkilerini çeşitlendirmekle birlikte sınırlamaktadır. • Kurumsal kültürümüz, mevzuatta sık yaşanan değişikliklere hazırlıklı olmasına rağmen öğrenci ve velilerimizden oluşan paydaşlarımız, yeni ve farklı çalışmalara uyuma direnç göstermektedir. • Mevzuat itibarıyla öğrenci velilerinin eğitim faaliyetlerine müdahale alanını sınırlandıran herhangi bir mekanizma bulunmamaktadır. 	<ul style="list-style-type: none"> • Diğer kurumlarla işbirliğinde, yetki alanının genişletilmesi • Mevzuat itibarıyla Okul Müdürlerinin yetkilerinin artırılması • Eğitim uygulamaları konusunda ulusal düzeyde tanıtım çalışmaları yaparak öğrenci ve velilerinin bilgilendirilmesi • Mevzuatta ihtiyaç duyulan değişikliklerde “yenileme” çalışmaları yerine “güncelleme” çalışmalarına yer verilmesi • Öğrenci velilerinin eğitim faaliyetlerine müdahale alanlarının sınırlandırılması için yasal tedbirlerin alınması • Mevzuatın, çalışanların kendilerini güvende hissedebileceği şekilde yeniden düzenlenmesi
Üst Politika Belgeleri Analizi*		<ul style="list-style-type: none"> • Stratejik Plan Hazırlama, Stratejik Yönetim Süreci ile ilgili diğer iş ve işlemler • Stratejik Plan hedef ve göstergelerinin üst politika belgelerindeki ilke ve prensiplere uygun hazırlanması
Paydaş Analizi	<ul style="list-style-type: none"> • Paydaş türü fazladır, paydaşlarımızın kurumumuzdan beklentileri farklı ve çok çeşitlidir 	<ul style="list-style-type: none"> • Paydaşların idareden beklentilerinin faaliyet alanlarıyla uyumu sağlanmalı, plan döneminde kurumsal faaliyetler hakkında paydaşlara düzenli bilgilendirme yapılması
İnsan Kaynakları Yetkinlik Analizi	<ul style="list-style-type: none"> • Çalışanlarımızın her biri farklı türden yeterliliklere sahiptir 	<ul style="list-style-type: none"> • Çalışanlarımızın her alanda bilgi sahibi olması için hizmet içi eğitim faaliyetleri düzenlenmesi
Kurum Kültürü Analizi	<ul style="list-style-type: none"> • Kurumsal kültürümüz gelişmiş durumdadır. Kurum içi iletişim gelişmiştir, halkla ilişkiler sağlıklı bir şekilde yürütülmektedir. 	<ul style="list-style-type: none"> • Eğitim-öğretim faaliyetlerine genel katılım oranlarının yükseltilmesi
Fiziki Kaynak Analizi	<ul style="list-style-type: none"> • Derslik sayıları yeterlidir fakat öğrencilerin spor derslerini işleyecek alanlar yetersizdir. 	<ul style="list-style-type: none"> • Mevcut hizmet binasının yanına yeni spor komplekslerinin yapılması.
Teknoloji ve Bilişim Altyapısı Analizi	<ul style="list-style-type: none"> • Bilişim Teknolojileri Öğretmenimiz bulunmamaktadır 	<ul style="list-style-type: none"> • Kadrolu Bilişim Teknolojileri koordinatör Öğretmeni ihtiyacı
Mali Kaynak Analizi	<ul style="list-style-type: none"> • Kurumumuza ait ödenek kaleminin bulunmaması • Ailelerin gelir düzeyi düşük olduğundan okul-aile birliğine az miktarda bağış yapılmaktadır • Okul-aile birliği iş ve işlemleri okul yöneticileri tarafından üstlenilmektedir 	<ul style="list-style-type: none"> • Harcama planlamalarında mali kaynaklarda meydana gelecek öngörülemeyen değişikliklerin dikkate alınması • Okul için ayrılan ödeneklerin artırılması

3. BÖLÜM: GELECEĞE BAKIŞ

MİSYON, VİZYON VE TEMEL DEĞERLER Okul Müdürlüğümüzün Misyon, vizyon, temel ilke ve değerlerinin oluşturulması kapsamında öğretmenlerimiz, öğrencilerimiz, velilerimiz, çalışanlarımız ve diğer paydaşlarımızdan alınan görüşler, sonucunda stratejik plan hazırlama ekibi tarafından oluşturulan Misyon, Vizyon, Temel Değerler; Okulumuz üst kuruluna sunulmuş ve üst kurul tarafından onaylanmıştır.

3.1. Misyon

Eleştirel düşünebilen ve çözüm odaklı, kişisel ve mesleki alanda kendini sürekli yenileyen, doğaya duyarlı, yaratıcı ve farklılıklara saygı gösteren bireyler yetiştirmeyi, bilime, sanata ve spora evrensel düzeyde katkı sağlayan, disiplinler arası ve etik değerleri gözeterek araştırmalar yapmayı, Sosyal sorumluluk bilinci ile dünya ve ülke sorunlarına duyarlı, kamu yararını gözeterek ve bulunduğu bölgenin kalkınmasına, gelişmesine katkıda bulunan hizmetler sunmayı görev edinmektedir.

3.2. Vizyon

VİZYONUMUZ Nitelikli araştırmalar yapan, kalite kültürünü içselleştirmiş, bilgi ve yetkinliklerini insanlık ve ülke yararına kullanan ve evrensel düzeyde fark yaratarak geleceğe yön veren yenilikçi ve erdemli sporcuyu bireyler yetiştiren bir okul olmaktır.

3.3. Temel Değerler

- Etik değerlere bağlılık: Okulumuzun amaç ve misyonu doğrultusunda görevimizi yerine getirirken yasallık, adalet, eşitlik, dürüstlük ve hesap verebilirlik ilkeleri doğrultusunda hareket etmek temel değerlerimizden biridir.
- Cumhuriyet değerlerine bağlılık: Cumhuriyete ve çağdaşlığın, bilimin ve aydınlığın ifadesi olan kurucu değerlerine bağlılık en temel değerimizdir.
- Akademik özgürlüğe öncelik verme: İfade etme, gerçekleri kısıtlama olmaksızın bilgiyi yayma, araştırma yapma ve aktarma özgürlüğünü garanti altına alan akademik özgürlük; okulumuzun vazgeçilmez temel değerlerinden biridir.
- Liyakat: Kamu hizmetinin etkinliği ve sürekliliği için, işe alım ve diğer personel yönetimi süreçlerinin; yetenek, işe uygunluk ve başarı ölçütü temelinde gerçekleştirilmesi esastır.
- Kültür öğelerine ve tarihine bağlılık: Cumhuriyet'in ve kültürel değerlerinin korunmasının yanı sıra okulumuzun sahip olduğu varlıkların da korunması temel değerlerimizdendir.
- Saydamlık: Yönetimsel şeffaflık ve hesap verebilirlik ilkeleri temel değerlerimizdir.
- Öğrenci merkezlilik: Öğrenme-uygulama ortamlarında yürütülen çalışmaların öğrenci odaklı olması, öğrenciyi

ilgilendiren kararlara ğrencilerin katılımının saėlanması esastır.

- Kaliteyi içselleştirme: Araştırma, eğitim ve idari yapıda oluşturulan kalite bilincinin içselleştirilmesi ve sürekliliğinin saėlanması temel değerlerimizdir.
- Katılımcılık: İyi yönetişimin vazgeçilmez unsurlarından birinin de katılımcılık olduğu bilinciyle, mali yönden planlama süreci, idari yönden karar alma süreci, kaliteli yönetim için paydaşlarla çalışma ilkesi Üniversitemiz için önemlidir.
- Ülke sorunlarına/önceliklerine duyarlılık: Bilinçli ve sahip çıkılacak öncelikli unsurlara duyarlı bir toplum oluşturmak için üniversite olarak üzerimize düşen görevi yerine getirmek temel ilkelerimizdendir.

4. BÖLÜM: AMAÇ, HEDEF VE STRATEJİLERİN BELİRLENMESİ

TEMA: Eğitim-Öğretime Erişim ve Katılım	
Okul/Kurum Türü: Anadolu Lisesi (AL)	
Amaç	A1. Öğrencilerin eğitim ve öğretime etkin katılımlarıyla süreci tamamlamalarını sağlamak.
Hedef	H1.1. Öğrencilerin okula erişim, devam ve okulu tamamlama oranları artırılabacaktır.
Performans Göstergeleri	PG1.1.1. Bir eğitim ve öğretim yılında devamsızlık süresi 20 günden (mazeretli ve mazeretsiz) fazla olan öğrenci oranı (%) PG1.1.2. Bir eğitim ve öğretim yılında sınıf tekrar eden öğrenci oranı (%) PG1.1.3. Bir eğitim ve öğretim yılında örgün eğitimden ayrılan öğrenci oranı (%) PG1.1.4. Okula kayıt olanların mezun olma oranı (%) PG1.1.5. Bir eğitim ve öğretim yılında destekleme ve yetiştirme kurslarına kayıt yaptıran öğrenci oranı (%) PG1.1.6. Destekleme ve yetiştirme kurslarındaki toplam ders saatinin 1/5'ine devam etmeyen öğrenci oranı (%)
Stratejiler	S1.1.1. Öğrencilerin devamsızlık nedenleri belirlenecek, öğrenci ve veli iş birliğiyle bu nedenleri ortadan kaldırmaya yönelik çalışmalar yürütülecektir. S1.1.2. Öğrenci devamsızlığı yönetmeliğinin gerekli maddeleri ile ilgili çalışmalar planlanacaktır. S1.1.3. Öğrencilerin devamsızlıkların azaltılmasını sağlamak için lisanslı bulunduğu spor klüpleriyle iş birliği yapılacaktır. S1.1.4. Öğrenci devamsızlığının olumsuz etkilerini azaltmaya yönelik eksik kazanımların giderilmesi, sosyal etkinlikler, uzaktan öğrenme olanaklarına ilişkin farkındalık çalışmaları gibi telafi tedbirleri alınacaktır. S1.1.5. Okul ortamının öğrenciler için cazip hale gelmesini sağlayacak sosyal, sportif vb. imkânlar artırılabacaktır. S1.1.6. Sınıf tekrarı nedenleri araştırılarak buna yönelik önleyici tedbirler geliştirilecektir. S1.1.7. DYK'ye devamsızlık nedenleri araştırılarak devamsızlığı azaltacak çalışmalar yapılacaktır. S1.1.8. Öğrencilerin DYK'ye daha fazla yararlanmasını sağlamak için çalışmalar yapılacaktır. S1.1.9. Öğrencilerin örgün eğitimden ayrılma nedenleri araştırılıp okul kaynaklı nedenlerin ortadan kaldırılmasına yönelik tedbirler alınacaktır. S1.1.10. Özel eğitim ihtiyacı olan öğrencilerin uygun alanda eğitim alabilmeleri için rehberlik ve yönlendirme faaliyetleri yapılacaktır. S1.1.11. Öğrencilerin okula, okul kültürüne ve eğitim alacakları alana uyumunu güçlendirmek için çalışmalar yürütülecektir.

TEMA: Eğitim-Öğretime Erişim ve Katılım	
Okul/Kurum Türü: Anadolu Lisesi (AL)	
Amaç	A1. Öğrencilerin eğitim ve öğretime etkin katılımını ve süreci tamamlamasını sağlamak.
Hedef	H1.2. Öğrencilerin ders dışı etkinliklere katılım oranları artırılabacaktır.

TEMA: Eğitim ve Öğretimde Kalite

Performans Göstergeleri	<p>PG1.2.1. Bir eğitim ve öğretim yılında bilimsel, kültürel, sanatsal ve sportif alanlarda kurum içi ve kurum dışı en az bir faaliyete katılan öğrenci oranı (%)</p> <p>PG1.2.2. Bir eğitim ve öğretim yılında en az iki sosyal sorumluluk ve toplum hizmeti faaliyetine katılan öğrenci oranı (%)</p> <p>PG1.2.3. Bir eğitim ve öğretim yılında yerel, ulusal ve uluslararası proje, yarışma vb. etkinliklere katılan öğrenci oranı (%)</p>
Stratejiler	<p>S1.2.1. Her bir öğrencinin bir öğrenci kulüp faaliyetinde aktif olarak yer alması sağlanarak öğrenci kulüp faaliyetlerinin etkinliği artırılacaktır.</p> <p>S1.2.2. Öğrencilerin seviyelerine uygun olarak toplumsal sorunların çözümüne katkı sağlamak amacıyla afet ve acil durum, çevre, eğitim, spor, kültür ve turizm, sağlık alanlarında sosyal sorumluluk ve toplum hizmeti faaliyetlerine katılımları artırılacaktır.</p> <p>S1.2.3. Öğrencilerin yerel, ulusal ve uluslararası proje ve yarışmalara katılmaları teşvik edilecektir.</p> <p>S1.2.4. Okulda eğitimi verilen branşların öğretim programı kazanımlarına uygun olarak okul dışı etkinliklere katılım teşvik edilecektir.</p> <p>S1.2.5. Çevre okullarda eğitim gören öğrencilerin spor branşları ile tanışması ve kendilerini yaşamda yeterli hissetmelerini sağlamak için iş birliği faaliyetleri yapılacaktır.</p>

TEMA: Eğitim ve Öğretimde Kalite

Okul/Kurum Türü: Anadolu Lisesi (AL)

Amaç	A2. Ulusal ve uluslararası alanda tercih edilen özgüvenli, yenilikçi, kendini ifade edebilen, birey olmanın farkındalığına sahip, akademik yetkinliklerle donanmış, spor disiplini ve centilmenliğini içselleştirmiş öğrenciler yetiştirilmesi sağlanacaktır.
Hedef	H2.1. Öğrencilerin akademik derslerdeki başarı ortalamaları artırılacaktır.
Performans Göstergeleri	<p>PG2.1.1. Matematik dersi yıl sonu puan not ortalaması</p> <p>PG2.1.2. Türkçe dersi yıl sonu puanı not ortalaması</p> <p>PG2.1.3. Sosyal bilimler alan dersleri yıl sonu puanı not ortalaması</p> <p>PG2.1.4. Fen bilimleri alan dersleri yıl sonu puanı not ortalaması</p> <p>PG2.1.5. Yabancı dil dersleri yıl sonu puanı not ortalaması</p> <p>PG2.1.6. Öğrenci başına okunan kitap sayısı</p>
Stratejiler	<p>S2.1.1. Öğrencilerin genel derslerdeki kazanım eksiklikleri tespit edilerek destekleme ve yetiştirme kurslarıyla akademik yeterliklerinin artırılması sağlanacaktır.</p> <p>S2.1.2. Bakanlığın hazırladığı dijital platformlar aracılığıyla öğrencilerin tamamlayıcı ve destekleyici eğitim almaları sağlanacaktır.</p> <p>S2.1.3. Okulda düzenlenen münazara, panel vb. etkinlikler vasıtasıyla öğrencilerin dili kullanma ve kendilerini ifade etme becerileri geliştirilecektir.</p> <p>S2.1.4. Öğrencilerin kitap okumasını teşvik etmek için etkinlikler düzenlenecektir.</p> <p>S2.1.5. Okul içinde makale, kompozisyon yazma, resim yapma vb. yarışmalar düzenlenecek ve öğrencilerin ödüllendirilmesi sağlanacaktır.</p> <p>S2.1.6. Derslerde proje tabanlı yöntem kullanılarak öğrencilerin analiz, sentez ve değerlendirme becerilerinin geliştirilmesi sağlanacaktır.</p> <p>S2.1.7. Her bir öğrencinin seviyesine uygun en az bir proje ve/veya etkinliğe katılması sağlanacaktır.</p>

Okul/Kurum Türü: Anadolu Lisesi (AL)	
Amaç	A2. Ulusal ve uluslararası alanda tercih edilen özgüvenli, yenilikçi, kendini ifade edebilen, birey olmanın farkındalığına sahip, akademik yetkinliklerle donanmış, spor disiplini ve centilmenliğini içselleştirmiş öğrenciler yetiştirilmesi sağlanacaktır.
Hedef	H2.2. Öğrencilerin eğitim aldıkları spor branşında beceri ve yetkinlikleri geliştirilecektir.
Performans Göstergeleri	PG2.2.1. Alan dersleri yıl sonu puanı PG2.2.2. Kulüp lisansı olan öğrenci sayısı PG2.2.3. Kurulan okul takım sayısı PG2.2.4. Okullar arası müsabakalara katılan öğrenci sayısı PG2.2.5. Okullar arası müsabakalarda katılım sağlanan branş sayısı PG2.2.6. Okul sağlığı, beslenme ve fiziksel aktivite ile ilgili farkındalık projeleri sayısı PG2.2.7. Millî sporcu sayısı
Stratejiler	S2.2.1. Öğrencilerimizin spor alanı uygulamalı derslere etkin katılımlarını teşvik edici çalışmalar (turnuvalar, yarışmalar, uygulamaların çeşitlendirilmesi, görsel etkinlikler v.b.) planlanacaktır. S2.2.2. Alan derslerinde öğrencilerin psikomotor, bilişsel ve duyuşsal becerilerinin geliştirilmesi sağlanacaktır. S2.2.3. Öğrencilerin bir spor kulübüyle ilişkilendirilmesine yönelik çalışmalar yapılacaktır. S2.2.4. Öğrencilerin branşlarına yönelik okul takımları kurulması ve öğrencilerin katılımının sağlanması için gerekli çalışmalar yapılacaktır. S2.2.5. Yerel, ulusal ve uluslararası düzeyde düzenlenen spor müsabakalarına katılım sağlanacaktır. S2.2.6. Okul sağlığı, beslenme ve fiziksel aktivite ile ilgili farkındalık oluşturmaya yönelik proje çalışmaları yürütülecektir. S2.2.7. Öğrencilerin eğitim aldıkları alanda beceri ve niteliklerini artırmaya yönelik alan çalışmaları yapılacaktır.

TEMA: Eğitim ve Öğretimde Kalite	
Okul/Kurum Türü: Anadolu Lisesi (AL)	
Amaç	A2. Ulusal ve uluslararası alanda tercih edilen özgüvenli, yenilikçi, kendini ifade edebilen, birey olmanın farkındalığına sahip, akademik yetkinliklerle donanmış, spor disiplini ve centilmenliğini içselleştirmiş öğrenciler yetiştirilmesi sağlanacaktır.
Hedef	H2.3. Bir üst öğrenime yerleşen spor lisesi öğrenci sayısı artırılacaktır.
Performans Göstergeleri	PG2.3.1. Bir üst öğrenime yerleşen öğrenci % oranı PG2.3.2. Alanında bir üst öğrenime yerleşen öğrenci % oranı PG2.3.3. Lisans programlarına yerleşen öğrenci oranı

Stratejiler	<p>S2.3.1. Destekleme ve yetiştirme kurslarıyla öğrencilerin genel derslerdeki yeterlilikleri desteklenecektir.</p> <p>S2.3.2. Bakanlığın hazırlamış olduğu dijital platformlar ile öğrencilere yüz yüze eğitim konusunda destek olunacaktır.</p> <p>S2.3.3. Öğrencileri ilgi, yetenek ve ihtiyaçları doğrultusunda bir üst öğrenim programına hazırlayacak mesleki ve eğitsel rehberlik faaliyetleri yürütülecektir.</p> <p>S2.3.4. Öğrencilerin yetenek sınavı ile öğrenci alan üniversitelerin yetenek sınavlarına hazırlanması için program oluşturulacaktır.</p> <p>S2.3.5. Mezun izleme ekipleri oluşturularak mezun öğrencilerin yükseköğrenime ve istihdama katılım ile mesleki başarıları izlenecektir.</p>
--------------------	--

TEMA: Eğitim ve Öğretimde Kalite	
Okul/Kurum Türü: Anadolu Lisesi (AL)	
Amaç	A2. Ulusal ve uluslararası alanda tercih edilen özgüvenli, yenilikçi, kendini ifade edebilen, birey olmanın farkındalığına sahip, akademik yetkinliklerle donanmış, spor disiplini ve centilmenliğini içselleştirmiş öğrenciler yetiştirilmesi sağlanacaktır.
Hedef	H2.4. Öğrencilerin akademik ve yaşam becerileri geliştirilmesi için rehberlik faaliyetleri güçlendirilecektir.
Performans Göstergeleri	<p>PG2.4.1. Öğrenci görüşmeleri sayısı</p> <p>PG2.4.2. Veli görüşmeleri sayısı</p> <p>PG2.4.3. Öğretmen görüşmeleri sayısı</p> <p>PG2.4.4. Düzenlenen etkinlik sayısı</p> <p>PG2.4.5. Bireysel ve grup başarısını arttırma uygulamaları sayısı</p> <p>PG2.4.6. Düzenlenen kariyer günü sayısı</p>
Stratejiler	<p>S2.4.1. Okulda birey/branş bazlı öğrencilerin eksikleri tespit edilecek ve bu eksiklerin giderilmesi için veli ile iş birliği sağlanarak gerekli çalışmalar yapılacaktır.</p> <p>S2.4.2. Sınıf rehber öğretmeni ve okul rehber öğretmeni arasındaki çalışma iş birliği güçlendirilerek sağlıklı ruh yapısına sahip, kendisini keşfetmeyi öğrenmiş mutlu bireyler yetiştirmeyi sağlamak amacıyla etkinlikler/uygulamalar gerçekleştirilecektir.</p> <p>S2.4.3. Rehberlik faaliyetlerinin önemi ile ilgili öğretmenlere yönelik farkındalık faaliyetleri geliştirilecektir.</p> <p>S2.4.4. Öğrencilerin yaş dönem özellikleri, bu dönemde karşılaşılabilecek sorunlar ve bu sorunlarla baş etme, öğrenci veli sağlıklı iletişim kurma yöntemleriyle ilgili velilere yönelik etkinlikler düzenlenerek velilerin eğitim süreçlerinde yer alması sağlanacaktır.</p> <p>S2.4.5. Spor lisesinden mezun ve alanlarında başarı sağlamış bireylerle birlikte kariyer günleri düzenlenerek öğrencilerin motivasyonlarının artırılması sağlanacaktır.</p> <p>S2.4.6. Gençlik ve Spor Bakanlığı, üniversiteler vb. kurum ve kuruluşlarla iş birliği içinde düzenlenen faaliyetlere katılımın artırılması sağlanacaktır.</p>

TEMA: Kurumsal Kapasite	
Okul/Kurum Türü: Anadolu Lisesi (AL)	
Amaç	A3. Okulun amaçlarına ulaşmasını sağlayacak kurumsal imkân ve yetkinlikler verimli ve sürdürülebilir bir şekilde geliştirilecektir.
Hedef	H3.1. Okulun fiziki mekân ve donanımın ihtiyaç ve hedefler doğrultusunda iyileştirilmesi sağlanacaktır.
Performans Göstergeleri	<p>PG3.1.1. İyileştirilen fiziki mekân (derslik, spor salonu, kütüphane, pansiyon vb.) sayısı</p> <p>PG3.1.2. Fiziksel mekanların temizlik ve hijyenine ilişkin memnuniyet oranı (%)</p>

Stratejiler	S3.1.1. Okulun fiziki mekânlarının durum tespiti yapılacak ve iyileştirilme için önceliklendirilmiş bir plan doğrultusunda çalışmalar yapılacaktır.
	S3.1.2. Fiziki mekânların iyileştirilmesi için kamu idareleri, belediyeler ve kulüplerle iş birlikleri yapılacaktır.
	S3.1.3. Temizlik ve hijyen memnuniyet düzeyi belirlemek için anketler uygulanarak yapılacak değerlendirmeler sonucunda gerekli tedbirler alınacaktır.
	S3.1.4. Spor branşının ihtiyacına yönelik malzeme ihtiyaçları karşılanacaktır.

TEMA: Kurumsal Kapasite	
Okul/Kurum Türü: Anadolu Lisesi (AL)	
Amaç	A3. Okulun amaçlarına ulaşmasını sağlayacak kurumsal imkân ve yetkinlikler verimli ve sürdürülebilir bir şekilde geliştirilecektir.
Hedef	H3.2. Okul yöneticilerinin ve öğretmenlerin mesleki gelişimleri güçlendirilecektir.
Performans Göstergeleri	PG3.2.1. Hizmet içi eğitim alan yönetici ve öğretmen oranı (%) PG3.2.2. Hizmet içi eğitim alan kültür dersleri öğretmeni oranı (%) PG3.2.3. Hizmet içi eğitim alan spor alanı öğretmeni oranı (%) PG3.2.4. Uzaktan hizmet içi eğitime katılan öğretmen oranı (%) PG3.2.5. İlgili federasyondan antrenörlük ve hakemlik eğitimi alan spor alanı öğretmeni oranı (%)
Stratejiler	S3.2.1.Okul yöneticilerinin ve öğretmenlerin mesleki gelişim ihtiyaçları tespit edilerek, bu ihtiyaçları gidermeye yönelik bir mesleki gelişim planı hazırlanacaktır. S3.2.2.Kültür öğretmenlerinin alanlarında mesleki gelişimlerini ve öğretmenlik yeterliklerini geliştirmek için yerel ve merkezi düzeyde eğitim almaları sağlanacaktır. S3.2.3.Spor alanı öğretmenlerinin alanlarında mesleki gelişimlerini ve öğretmenlik yeterliklerini geliştirmek için yerel ve merkezi düzeyde eğitim almaları sağlanacaktır. S3.2.4.Okul yöneticilerinin ve öğretmenlerin uzaktan hizmet içi eğitimlere katılmaları teşvik edilecektir. S3.2.5.Okul personelinin motivasyon, iş doyum ve kurumsal bağlılık düzeylerini artıracak çalışmalar yapılacaktır.

TEMA: Kurumsal Kapasite	
Okul/Kurum Türü: Anadolu Lisesi (AL)	
Amaç	A3. Okulun amaçlarına ulaşmasını sağlayacak kurumsal imkân ve yetkinlikler verimli ve sürdürülebilir bir şekilde geliştirilecektir.
Hedef	H3.3. Eğitim ve öğretimin bilişsel, duyuşsal ve davranışsal açıdan sağlıklı ve güvenli bir ortamda gerçekleştirilmesi için okul sağlığı ve güvenliği geliştirilecektir.

Performans Göstergeleri	<p>PG3.3.1. Okulda yaşanan kaza sayısı</p> <p>PG3.3.2. Bağımlılıkla mücadele ve akran zorbalığı ile ilgili konularda eğitim alan öğrenci ve öğretmen oranı</p> <p>PG3.3.3. Sağlıklı beslenme ve obezite ile ilgili konularda verilen eğitim alan öğrenci ve öğretmen oranı</p> <p>PG3.3.4. Hijyen, gıda güvenliği, bulaşıcı hastalıklar ile ilgili konularda verilen eğitim alan öğrenci ve öğretmen oranı</p> <p>PG3.3.5. Disiplin olayları sayısı</p> <p>PG3.3.6. Onur belgesi alan öğrenci sayısı</p> <p>PG3.3.7. Sivil savunma eğitimlerine katılan öğrenci ve öğretmen sayısı</p> <p>PG3.3.8. Afet ve acil durum tatbikat sayısı</p>
Stratejiler	<p>S3.3.1. Öğrenci, öğretmen ve velilerde farkındalık oluşturmak için bağımlılıkla mücadele, akran zorbalığı, sağlıklı beslenme ve obezite, hijyen, bulaşıcı hastalıklar ve gıda güvenliği gibi konularda alan uzmanları ile iş birliğinde eğitimler düzenlenecektir.</p> <p>S3.3.2. Okulda yaşanan disiplin olaylarının nedeni rehber öğretmen koordinasyonunda sınıf rehber öğretmeni ve öğrencilerin diğer öğretmenleriyle iş birliğinde tespit edilerek bu konuda çalışmalar yapılarak öğrencilerin ve velilerin farkındalıkları artırılacaktır.</p> <p>S3.3.3. Başarılı ve örnek davranış sergileyen öğrencilerin onur belgesiyle ödüllendirilmesi ve bu öğrencilerin diğer öğrencilere örnek olması sağlanacaktır.</p> <p>S3.3.4. Okul binasının depreme karşı dayanıklılık testi yapılacaktır.</p> <p>S3.3.5. Doğa, insan ve teknoloji kaynaklı (deprem, sel, heyelan, yangın, çığ ve salgın hastalıklar vd.) konularında alan uzmanları ile iş birliğinde öğretmen, öğrenci ve velilere farkındalık eğitimleri verilecektir.</p> <p>S3.3.6. Sivil savunma alanında kulüp faaliyetleri kapsamında farkındalık artırıcı etkinlikler düzenlenecektir.</p> <p>S3.3.7. Okulun afet ve acil durum eylem planının güncel tutulması sağlanacaktır.</p>

TEMA: Kurumsal Kapasite	
Okul/Kurum Türü: Anadolu Lisesi (AL)	
Amaç	A3. Okulun amaçlarına ulaşmasını sağlayacak kurumsal imkân ve yetkinlikler verimli ve sürdürülebilir bir şekilde geliştirilecektir.
Hedef	H3.4. İklim değişikliğinin olumsuz etkilerini azaltmak ve çevresel sürdürülebilirliği sağlamak için tasarruf tedbirleri kapsamında enerji verimliliği artırılacaktır.
Performans Göstergeleri	<p>PG3.4.1. Elektrik tüketimi (kw)(Yıllık toplam)</p> <p>PG3.4.2. Su tüketim miktarı (m3) (Yıllık toplam)</p> <p>PG3.4.3. Doğalgaz/akaryakıt/kömür tüketim miktarı (m3/lt/kg) (Yıllık toplam)</p>
Stratejiler	<p>S3.4.1. Okul elektrik, su ve yakıt tüketimi miktar ve tutar olarak izlenerek tüketimi artıran unsurlar araştırılacak ve verimliliği artıracak tedbirler alınacaktır.</p> <p>S3.4.2. Tasarruf tedbirleri kapsamında enerji verimliliği ile ilgili farkındalık çalışmaları yapılacaktır.</p> <p>S3.4.3. Kağıt, cam, plastik gibi atıkların geri dönüştürülerek ekonomiye kazandırılması konusunda farkındalık artırıcı çalışmalar yapılacaktır.</p> <p>S3.4.4. İklim değişikliğinin olumsuz etkilerini önlemek amacıyla doğal kaynakların sürdürülebilir kullanılmasına yönelik çalışmalar yapılacaktır. (Katı atıkların kompozit gübreye dönüşülmesi, gri suyun kullanımı, yenilebilir enerji kaynaklarının kullanımı vb.)</p>

5. BÖLÜM: İZLEME VE DEĞERLENDİRME

Tablo 24. Amaç, Hedef, Gösterge ve Stratejilere İlişkin Kartlar

Amaç 1	Öğrencilerin eğitim ve öğretime etkin katılımlarıyla süreci tamamlamalarını sağlamak.
Hedef 1.1	H1.1. Öğrencilerin okula erişim, devam ve okulu tamamlama oranları artırılabacaktır.

Performans Göstergeleri	Hedef Etkisi*	Başlanış Değeri**	1. Yıl	2. Yıl	3. yıl	4. Yıl	5. Yıl	İzleme Sıklığı	Rapor Sıklığı
PG 1.1.1	%20	20	15	13	10	8	5	Haftalık	Aylık
PG 1.1.2	%20	10	8	5	3	2	1	Yıllık	Yıllık
PG 1.1.3	%15	3	2	1	0	0	0	Aylık	Aylık
PG 1.1.4	%15	95	97	98	99	100	100	Yıllık	Yıllık
PG 1.1.5	%15	20	40	50	60	70	80	Yıllık	Yıllık
PG 1.1.6	%15	20	15	13	10	8	5	Yıllık	Yıllık
Koordinatör Birim	Rehberlik Servisi								
İş birliği Yapılacak Birimler	Zümre ve Şube Rehber Öğretmenleri								
Riskler	<ol style="list-style-type: none"> 1. Ailenin okumaya olan duyarsızlığı. 2. Öğrencinin maddi imkansızlıklar yaşamaması. 3. Bir an önce para kazanma arzusu. 4. Gün içerisinde okulda geçirilen zamanın fazla olması 5. Teorik derslerin fazla olması 								
Stratejiler	<p>S1.1.1. Öğrencilerin devamsızlık nedenleri belirlenecek, öğrenci ve veli iş birliğiyle bu nedenleri ortadan kaldırmaya yönelik çalışmalar yürütülecektir.</p> <p>S1.1.2. Öğrenci devamsızlığı yönetmeliğinin gerekli maddeleri ile ilgili çalışmalar planlanacaktır.</p> <p>S1.1.3. Öğrencilerin devamsızlıkların azaltılmasını sağlamak için lisanslı bulunduğu spor kulüpleriyle iş birliği yapılacaktır.</p> <p>S1.1.4. Öğrenci devamsızlığının olumsuz etkilerini azaltmaya yönelik eksik kazanımların giderilmesi, sosyal etkinlikler, uzaktan öğrenme olanaklarına ilişkin farkındalık çalışmaları gibi telafi tedbirleri alınacaktır.</p> <p>S1.1.5. Okul ortamının öğrenciler için cazip hale gelmesini sağlayacak sosyal, sportif vb. imkânlar artırılabacaktır.</p>								

Maliyet Tahmini	15000 TL
Tespitler	1. Aileye yapılan eğitim yardımı, 2. Ailenin sıklıkla bilgilendirilmesi, 3. Derslerin eğlenceli hale getirilmesi, okula devama yardımcı olmaktadır.
İhtiyaçlar	1. Daha çok spor malzemesi desteği, 2. Spor salonu ihtiyacının karşılanması, 3. Ders saati süresinin kısaltılması, 4. Ailelere öğrencilerini takip etmelerini sağlayacak bilinci kazandırmak.

Tablo 24. Amaç, Hedef, Gösterge ve Stratejilere İlişkin Kartlar

Amaç 1	Öğrencilerin eğitim ve öğretime etkin katılımlarıyla süreci tamamlamalarını sağlamak.
Hedef 1.2	H1.2. Öğrencilerin ders dışı etkinliklere katılım oranları artırılabacaktır.

Performans Göstergeleri	Hedef Etkisi*	Başlangıç Değeri**	1. Yıl	2. Yıl	3. yıl	4. Yıl	5. Yıl	İzleme Sıklığı	Rapor Sıklığı
PG 1.2.1	%40	80	85	90	93	97	99	Haftalık	Aylık
PG 1.2.2	%30	60	65	70	80	85	90	Aylık	Aylık
PG 1.2.3	%30	80	85	90	93	97	99	Aylık	Aylık
Koordinatör Birim	Okul İdaresi, Beden Eğitimi Zümresi								
İş birliği Yapılacak Birimler	Zümre ve Şube Rehber Öğretmenleri, Rehberlik Servisi								
Riskler	1. Malzeme Temininde güçlük yaşanması 2. Taşınmalı Eğitim kapsamındaki öğrencilerin ders dışı etkinliklere katılamamaları 3. Öğrencinin maddi imkansızlıklar yaşamaması.								
Stratejiler	S1.2.1. Her bir öğrencinin bir öğrenci kulüp faaliyetinde aktif olarak yer alması sağlanarak öğrenci kulüp faaliyetlerinin etkinliği artırılabacaktır. S1.2.2. Öğrencilerin seviyelerine uygun olarak toplumsal sorunların çözümüne katkı sağlamak amacıyla afet ve acil durum, çevre, eğitim, spor, kültür ve turizm, sağlık alanlarında sosyal sorumluluk ve toplum hizmeti faaliyetlerine katılımları artırılabacaktır. S1.2.3. Öğrencilerin yerel, ulusal ve uluslararası proje ve yarışmalara katılmaları teşvik edilecektir. S1.2.4. Okulda eğitimi verilen branşların öğretim programı kazanımlarına uygun olarak okul								

	dışı etkinliklere katılım teşvik edilecektir. S1.2.5. Çevre okullarda eğitim gören öğrencilerin spor branşları ile tanışması ve kendilerini yaşamda yeterli hissetmelerini sağlamak için iş birliği faaliyetleri yapılacaktır.
Maliyet Tahmini	50000 TL
Tespitler	1. Branşlar tanıtılarak öğrencilere cazip hale getirilmelidir. 2. Milli Sporcular okula davet edilir. 3. Malzeme temini sağlanır.
İhtiyaçlar	1. Daha çok spor malzemesi desteği, 2. Spor salonu ihtiyacının karşılanması, 3. Farklı branşların önemini kavratmak.

Tablo 24. Amaç, Hedef, Gösterge ve Stratejilere İlişkin Kartlar

Amaç 2	A2. Ulusal ve uluslararası alanda tercih edilen özgüvenli, yenilikçi, kendini ifade edebilen, birey olmanın farkındalığına sahip, akademik yetkinliklerle donanmış, spor disiplini ve centilmenliğini içselleştirmiş öğrenciler yetiştirilmesi sağlanacaktır.
Hedef 2.1	H2.1. Öğrencilerin akademik derslerdeki başarı ortalamaları artırılabacaktır.

Performans Göstergeleri	Hedef Etkisi*	Başlanış Değeri**	1. Yıl	2. Yıl	3. yıl	4. Yıl	5. Yıl	İzleme Sıklığı	Rapor Sıklığı
PG 2.1.1	%15	42	45	50	55	60	65	Dönem	Dönem
PG 2.1.2	%20	53	60	65	70	75	80	Dönem	Dönem
PG 2.1.3	%15	67	75	79	85	87	90	Dönem	Dönem
PG 2.1.4	%15	34	40	45	50	55	60	Dönem	Dönem
PG 2.1.5	%15	40	43	48	55	58	65	Dönem	Dönem
PG 2.1.6	%20	12	14	17	20	25	30	Aylık	Aylık
Koordinatör Birim	Okul İdaresi, Zümre Öğretmenleri								
İş birliği Yapılacak Birimler	Zümre Öğretmenleri, Rehberlik Servisi, Okul İdaresi								
Riskler	1. Akademik derslere yetersiz ilgi. 2. Derslere devamın yeterli olmaması.								

Stratejiler	S2.1.1. Öğrencilerin genel derslerdeki kazanım eksiklikleri tespit edilerek destekleme ve yetiştirme kurslarıyla akademik yeterliklerinin artırılması sağlanacaktır. S2.1.2. Bakanlığın hazırladığı dijital platformlar aracılığıyla öğrencilerin tamamlayıcı ve destekleyici eğitim almaları sağlanacaktır. S2.1.3. Okulda düzenlenen münazara, panel vb. etkinlikler vasıtasıyla öğrencilerin dili kullanma ve kendilerini ifade etme becerileri geliştirilecektir. S2.1.4. Öğrencilerin kitap okumasını teşvik etmek için etkinlikler düzenlenecektir. S2.1.5. Okul içinde makale, kompozisyon yazma, resim yapma vb. yarışmalar düzenlenecek ve öğrencilerin ödüllendirilmesi sağlanacaktır. S2.1.6. Derslerde proje tabanlı yöntem kullanılarak öğrencilerin analiz, sentez ve değerlendirme becerilerinin geliştirilmesi sağlanacaktır.
Maliyet Tahmini	5000 TL
Tespitler	1. Öğrencilerin akranları ile beraber öğrenmeyi gerçekleştirecek ortamlar sağlamak. 2. Ortaya kendilerine has ürünler ortaya çıkarmalarını sağlamak. 3. Kitap okumanın önemini kavratacak etkinlikler yapmak.
İhtiyaçlar	1. Okul kütüphanesinin zenginleştirilmesi. 2. Ders materyallerinin zenginleştirilmesi 3. Öğrencinin hazır bulunuşluk düzeyini dikkate alarak ders işlemek

Tablo 24. Amaç, Hedef, Gösterge ve Stratejilere İlişkin Kartlar

Amaç 2	A2. Ulusal ve uluslararası alanda tercih edilen özgüvenli, yenilikçi, kendini ifade edebilen, birey olmanın farkındalığına sahip, akademik yetkinliklerle donanmış, spor disiplini ve centilmenliğini içselleştirmiş öğrenciler yetiştirilmesi sağlanacaktır.
Hedef 2.2	H2.2. Öğrencilerin eğitim aldıkları spor branşında beceri ve yetkinlikleri geliştirilecektir.

Performans Göstergeleri	Hedef Etkisi*	Başlangıç Değeri**						İzleme Sıklığı	Rapor Sıklığı
			1. Yıl	2. Yıl	3. yıl	4. Yıl	5. Yıl		
PG 2.2.1	%15	73	77	84	88	92	95	Haftalık	Aylık
PG 2.2.2	%15	45	50	60	70	85	100	Yıllık	Yıllık
PG 2.2.3	%15	10	12	14	16	18	20	Aylık	Aylık
PG 2.2.4	%15	220	240	250	270	260	270	Yıllık	Yıllık
PG 2.2.5	%15	20	22	23	24	25	26	Yıllık	Yıllık
PG 2.2.6	%15	1	2	3	5	6	7	Yıllık	Yıllık
PG 2.2.7	%10	5	6	7	7	8	9	Yıllık	Yıllık
Koordinatör Birim	Beden Eğitimi Zümresi								

İş birliği Yapılacak Birimler	Şube Rehber Öğretmenleri, Okul İdaresi, Okul Aile Birliği
Riskler	1. Yer ve Malzeme yetersizliği 2. Materyal eksikliği 3. İl bazında kulüplerin ve organizasyonların yetersiz olması 4.
Stratejiler	S2.2.1. Öğrencilerimizin spor alanı uygulamalı derslere etkin katılımlarını teşvik edici çalışmalar (turnuvalar, yarışmalar, uygulamaların çeşitlendirilmesi, görsel etkinlikler v.b.) planlanacaktır. S2.2.2. Alan derslerinde öğrencilerin psikomotor, bilişsel ve duyuşsal becerilerinin geliştirilmesi sağlanacaktır. S2.2.3. Öğrencilerin bir spor kulübüyle ilişkilendirilmesine yönelik çalışmalar yapılacaktır. S2.2.4. Öğrencilerin branşlarına yönelik okul takımları kurulması ve öğrencilerin katılımının sağlanması için gerekli çalışmalar yapılacaktır. S2.2.5.Yerel, ulusal ve uluslararası düzeyde düzenlenen spor müsabakalarına katılım sağlanacaktır. S2.2.6. Okul sağlığı, beslenme ve fiziksel aktivite ile ilgili farkındalık oluşturmaya yönelik proje çalışmaları yürütülecektir. S2.2.7. Öğrencilerin eğitim aldıkları alanda beceri ve niteliklerini artırmaya yönelik alan çalışmaları yapılacaktır.
Maliyet Tahmini	10000 TL
Tespitler	1. Ek kurslar ve DYK çalışmalarının artırılması, 2. Kulüp ve öğrenci buluşmalarının sağlanması, 3. Profesyonel antrenörler ile öğrencilerin buluşması sağlanmalı 4. Farklı spor branşlarının bilgi ve imkanları sunulmalı
İhtiyaçlar	1. Daha çok spor malzemesi 2. Spor salonu ihtiyacının karşılanması, 3. Okuma alışkanlığının kazandırılması

Tablo 24. Amaç, Hedef, Göstergeler ve Stratejilere İlişkin Kartlar

Amaç 2	A2. Ulusal ve uluslararası alanda tercih edilen özgüvenli, yenilikçi, kendini ifade edebilen, birey olmanın farkındalığına sahip, akademik yetkinliklerle donanmış, spor disiplini ve centilmenliğini içselleştirmiş öğrenciler yetiştirilmesi sağlanacaktır.
Hedef 2.3	H2.3. Bir üst öğrenime yerleşen spor lisesi öğrenci sayısı artırılacaktır.

Performans Göstergeleri	Hedef Etkisi*	Başlangıç Değeri**	Yıl					İzleme Sıklığı	Rapor Sıklığı
			1. Yıl	2. Yıl	3. yıl	4. Yıl	5. Yıl		
PG 2.3.1	%35	%23	%25	%27	%30	%35	%40	Yıllık	Yıllık
PG 2.3.2	%35	%22	%24	%26	%30	%35	%40	Yıllık	Yıllık

PG 2.3.3	%30	%22	%24	%26	%30	%35	%40	Yıllık	Yıllık
Koordinatör Birim	Rehberlik Servisi								
İş birliği Yapılacak Birimler	Şube Rehber Öğretmenleri, Okul İdaresi, Okul Aile Birliği								
Riskler	<ol style="list-style-type: none"> 1. DYK'ların yetersiz olması 2. Öğrencilerin motivasyon eksikliği 3. Mezun olan öğrencilerin il dışına gitmeleri 								
Stratejiler	<p>S2.3.1. Destekleme ve yetiştirme kurslarıyla öğrencilerin genel derslerdeki yeterlilikleri desteklenecektir.</p> <p>S2.3.2. Bakanlığın hazırlamış olduğu dijital platformlar ile öğrencilere yüz yüze eğitim konusunda destek olunacaktır.</p> <p>S2.3.3. Öğrencileri ilgi, yetenek ve ihtiyaçları doğrultusunda bir üst öğrenim programına hazırlayacak mesleki ve eğitsel rehberlik faaliyetleri yürütülecektir.</p> <p>S2.3.4. Öğrencilerin yetenek sınavı ile öğrenci alan üniversitelerin yetenek sınavlarına hazırlanması için program oluşturulacaktır.</p> <p>S2.3.5. Mezun izleme ekipleri oluşturularak mezun öğrencilerin yükseköğrenime ve istihdama katılım ile mesleki başarıları izlenecektir.</p>								
Maliyet Tahmini	2000 TL								
Tespitler	<ol style="list-style-type: none"> 1. Ek kurslar ve DYK çalışmalarının artırılması, 2. Yetenek sınavlarına yönelik kursların açılması, 3. Mezun öğrencilerle organizasyonların geliştirilmesi, 4. Lisans düzeyindeki alanların tanıtımı. 								
İhtiyaçlar	<ol style="list-style-type: none"> 1. DYK'ların yaygınlaştırılması, 2. Öğrencilerin sınavlara hazırlanmalarını sağlayacak ortamların oluşturulması, 3. Okuma alışkanlığının kazandırılması 								

Tablo 24. Amaç, Hedef, Gösterge ve Stratejilere İlişkin Kartlar

Amaç 2	A2. Ulusal ve uluslararası alanda tercih edilen özgüvenli, yenilikçi, kendini ifade edebilen, birey olmanın farkındalığına sahip, akademik yetkinliklerle donanmış, spor disiplini ve centilmenliğini içselleştirmiş öğrenciler yetiştirilmesi sağlanacaktır.
Hedef 2.3	H2.4. Öğrencilerin akademik ve yaşam becerileri geliştirilmesi için rehberlik faaliyetleri güçlendirilecektir.

Performans Göstergeleri	Hedefe Etkisi*	Başlangıç Değeri**	1.	2.	3.	4.	5.	İzleme Sıklığı	Rapor Sıklığı
			Yıl	Yıl	yıl	Yıl	Yıl		
PG 2.4.1	%15	60	75	85	95	120	130	Aylık	Yıllık
PG 2.4.2	%15	35	40	45	50	55	60	Aylık	Yıllık
PG 2.4.3	%15	12	15	18	20	23	26	Aylık	Yıllık
PG 2.4.4	%20	5	6	8	10	12	15	Aylık	Yıllık
PG 2.4.5	%20	10	12	15	18	20	25	Aylık	Yıllık
PG 2.4.6	%15	2	3	5	8	10	13	Aylık	Yıllık
Koordinatör Birim	Rehberlik Servisi								
İş birliği Yapılacak Birimler	Şube Rehber Öğretmenleri, Okul İdaresi, Okul Aile Birliği								
Riskler	4. DYK'ların yetersiz olması 5. Öğrencilerin motivasyon eksikliği 6. Mezun olan öğrencilerin il dışına gitmeleri								
Stratejiler	S2.4.1. Okulda birey/branş bazlı öğrencilerin eksikleri tespit edilecek ve bu eksiklerin giderilmesi için veli ile iş birliği sağlanarak gerekli çalışmalar yapılacaktır. S2.4.2. Sınıf rehber öğretmeni ve okul rehber öğretmeni arasındaki çalışma iş birliği güçlendirilerek sağlıklı ruh yapısına sahip, kendisini keşfetmeyi öğrenmiş mutlu bireyler yetiştirmeyi sağlamak amacıyla etkinlikler/uygulamalar gerçekleştirilecektir. S2.4.3. Rehberlik faaliyetlerinin önemi ile ilgili öğretmenlere yönelik farkındalık faaliyetleri geliştirilecektir. S2.4.4. Öğrencilerin yaş dönem özellikleri, bu dönemde karşılaşılabilecek sorunlar ve bu sorunlarla baş etme, öğrenci veli sağlıklı iletişim kurma yöntemleriyle ilgili velilere yönelik etkinlikler düzenlenerek velilerin eğitim süreçlerinde yer alması sağlanacaktır. S2.4.5. Spor lisesinden mezun ve alanlarında başarı sağlamış bireylerle birlikte kariyer günleri düzenlenerek öğrencilerin motivasyonlarının artırılması sağlanacaktır. S2.4.6. Gençlik ve Spor Bakanlığı, üniversiteler vb. kurum ve kuruluşlarla iş birliği içinde düzenlenen faaliyetlere katılımın artırılması sağlanacaktır.								
Maliyet Tahmini	2000 TL								
Tespitler	5. Ek kurslar ve DYK çalışmalarının artırılması, 6. Yetenek sınavlarına yönelik kursların açılması, 7. Mezun öğrencilerle organizasyonların geliştirilmesi,								

	8. Lisans düzeyindeki alanların tanıtımı.
İhtiyaçlar	4. DYK'ların yaygınlaştırılması, 5. Öğrencilerin sınavlara hazırlanmalarını sağlayacak ortamların oluşturulması, 6. Okuma alışkanlığının kazandırılması

6. BÖLÜM: EKLER

Tablo 24. Amaç, Hedef, Gösterge ve Stratejilere İlişkin Kart Şablonu

Amaç 1	
Hedef 1.1	

Performans Göstergeleri	Hedef Etkisi*	Başlangıç Değeri**	1. Yıl	2. Yıl	3. yıl	4. Yıl	5. Yıl	İzleme Sıklığı	Rapor Sıklığı
PG 1.1.1									
PG 1.1.2									
PG 1.1.3									
PG 1.1.4									
Koordinatör Birim	Hedefin gerçekleşmesi ile ilgili tüm faaliyetlerin koordine edilmesinden sorumlu olan tek bir birimdir (Okul/kurumun idaresi, rehberlik servisi, zümre başkanları vb. gibi).								
İş birliği Yapılacak Birimler	Hedefin gerçekleşmesi ile ilgili faaliyetlerin gerçekleştirilmesinde sorumlulukları olan birimlerdir.								
Riskler	Hedefin gerçekleşmesini etkileyebilecek en fazla beş riske yer verilir.								
Stratejiler	Hedeflerin nasıl gerçekleştirileceğine yönelik en fazla beş stratejiye maddeler hâlinde yer verilir.								
Maliyet Tahmini	Hedefin gerçekleşmesine ilişkin ihtiyaç duyulan toplam tahmini maliyete yer verilir.								
Tespitler	Durum analizi sonuçlarından elde edilmiş ve belirlenen hedefe gerekçe olabilecek en fazla beş maddeye yer verilir.								
İhtiyaçlar	Tespit edilen ihtiyaç ya da sorun alanlarına yönelik ortaya konulan çözümleri içeren en fazla beş maddeye yer verilir.								

Performans göstergesinin **Hedefe Etkisi** yüzde olarak ifade edilir. Amaca hizmet edecek hedeflerin tamamı %100 başarı performansı olarak düşünülerek tüm hedeflerinin toplamı için

%100'lük oran bulmalıdır.

Örnek:

PG 1.1 (%20)+ PG 1.2 (%20)+ PG 1.3 (%20)+ PG 1.4 (%20)+ PG 1.5 (%20) = %100

PG 1.1 (%20)+ PG 1.2 (%40)+ PG 1.3 (%40) = %100

****Başlangıç değeri**, hedefin mevcut değerinin yüzde ya da rakamsal olarak ifadesidir.

Örnek:

Performans Göstergeleri	Başlan gıç Değeri **	1. Yıl	2. Yıl	3. yıl	4. Yıl	5. Yıl
PG 1.1.1	0	50	80	12 0	20 0	300

Örnek:

Performans Göstergeleri	Başlan gıç Değeri **	1. Yıl	2. Yıl	3. yıl	4. Yıl	5. Yıl
PG 1.1.1	%3	%10	%20	%30	%50	%70

Okul/kurumların 2024-2028 Stratejik Planları için okul/kurum türlerine uygun olarak Bakanlığımız 2024-2028 Stratejik Planı'yla uyumlu örnek hedef kartları hazırlanmıştır. (Ek- 6 Okul/kurumlar için Hedef Kartları)

- Erişim ve eğitim öğretime katılım
- Eğitim ve Öğretimde Kalite
- Kurumsal Kapasite

olmak üzere okul/kurumlar; **3 tema** altında amaç, hedef, performans göstergeleri ile stratejilerini tür ve yapısal özelliklerini dikkate alarak belirleyeceklerdir. **Kurumsal kapasite** temasında mutlaka amaç, hedef, performans göstergesi ve strateji belirlemek durumundadırlar. Okul/kurumların, hedef kartlarını hazırlarken üst politika belgeleri olan Millî Eğitim Bakanlığı 2024-2028 Stratejik Planı ile bağlı bulunduğu il/ilçe millî eğitim müdürlüğü 2024-2028 stratejik planlarında yer alan amaç, hedef, performans göstergeleri ile stratejileri dikkate almaları gerekmektedir. Ek-5'te okul/kurumlar için hazırlanmış olan stratejik plan mimarisine yer verilmiştir. Stratejik Plan Hazırlama Rehberi'nin sonunda Ek-6'da her tür ve yapıdaki okul ve kurumlar için MEB Stratejik Planı'yla uyumlu örnek hedef kartları oluşturulmuştur. Okul ve kurumlar, her tema için hedef kartlarında yer alan en az bir amacı planlarında kullanmalıdır. Bunun yanında, ayrıca, okul ve kurumlar MEB, bağlı oldukları

2024-2028 İl/İlçe Millî Eğitim Müdürlükleri Stratejik Planı'nda yer alan amaç, hedef, performans göstergelerini de dikkate alarak amaç, hedef, performans göstergesi ve strateji belirleyebileceklerdir.

a. Stratejilerin Belirlenmesi

Stratejiler, okul/kurumun hedeflerine nasıl ulařılacađını gsteren kararlar btndr. İyi belirlenmiř stratejiler olmaksızın hedefleri etkili bir biimde uygulamaya geirmek mmkn deđildir. Stratejiler, hedeflere ynelik belirlenir. Bir hedef iin alternatif stratejiler deđerlendirilerek bunlar arasından en fazla beř tanesine planda yer verilir. Stratejiler oluřturulurken okul/kurumun kaynakları ve farklı alanlardaki yetkinliđi gz nnde bulundurulur. Stratejiler, hedeflerin hangi faaliyetlerle uygulamaya geirileceđinin erevesini izer.

Stratejiler oluřturulurken cevaplanması gereken sorular:

- Hedeflere ulařmada karřılařılabilecek sorunlar nelerdir?
- Hedeflere ulařmak iin izlenebilecek alternatif yol ve yntemler nelerdir?
- Alternatiflerin maliyetleri ile olumlu ve olumsuz ynleri nelerdir?

b. Maliyetlendirme

Stratejik planda belirlenen hedeflerin plan dnemi iin tahmini maliyeti tespit edilir. Hedeflere plan dneminden nce eriřilmesi ngrlyorsa, maliyetler daha kısa bir zaman dilimini kapsayabilir.

Tahmini Maliyetler Tablosu'nda gsterilen maliyetler ile tahmin edilen kaynakların uyumlu olması gerekir. Ancak ngrlen kaynakların ngrlen maliyetlerin tahsis edilen kaynakları ařması durumunda hedef ve stratejilerin:

- Daha dřk maliyetli olanları seilebilir
- Zamanlaması deđerştirilebilir, kapsamı kltlebilir.
- nceliklendirmeye bazılarında vazgeilebilir.
- nceliklendirme yapılırken Mill Eđitim Bakanlığı, İl/İle Mill Eđitim Mdrlđ Stratejik Planları esas alınır.

Tablo 25. Tahmini Maliyet Tablosu

	2024	2025	2026	2027	2028	Toplam Maliyet
Amaç 1						
Hedef 1.1						
Hedef 1.2						
Amaç 2						
Hedef 2.1						
Genel Yönetim Giderleri						
TOPLAM						

Maliyetlendirme yapılırken ayrıntılı faaliyetler göz önünde bulundurularak hedefe ilişkin tahmini maliyet hesaplanır. Her bir faaliyet/proje belirli bir hedefe yönelik olmalıdır. Herhangi bir hedefle ilişkisi kurulamayan faaliyet/projelere yer verilmemelidir. Hâlihazırda yürütülen veya yürütülmesi planlanan faaliyetler/projeler mutlaka bir hedefle ilişkilendirilmelidir.

Stratejik planın maliyeti, amaçların maliyet toplamı ile yılın genel yönetim giderleri toplamına; amaçların maliyeti ise o amaca bağlı hedeflerin maliyet toplamına eşittir.

- Personel giderleri, mal ve hizmet alım giderleri vs. birden fazla hedefle ilişkilendirilmesi durumunda ilgili giderler ağırlandırılarak dağıtılır.
- Herhangi bir hedefe veya faaliyete özgü olmayan, birden çok hedefe veya faaliyete yönelik olan ısınma, elektrik, temizlik ile bakım ve onarım gibi maliyetlere genel yönetim giderleri kapsamında yer verilir.

4. İZLEME VE DEĞERLENDİRME

İzleme ve değerlendirme süreci kurumsal öğrenmeyi buna bağlı olarak da faaliyetlerin sürekli olarak iyileştirilmesini sağlar. İzleme ve değerlendirme faaliyetleri sonucunda elde edilen bilgiler kullanılarak stratejik plan gözden geçirilir, hedeflenen ve ulaşılan sonuçlar karşılaştırılır. Bu karşılaştırmalar sonucunda da gerekli görülen durumlarda stratejik planın güncellemesi kararı verilebilir.

İzleme, amaç ve hedeflere kaydedilen ilerlemeyi takip etmek amacıyla uygulama öncesi ve uygulama sırasında sürekli ve sistematik olarak nitel ve nicel verilerin toplandığı ve analiz edildiği tekrarlı bir süreçtir. Performans göstergeleri aracılığıyla amaç ve hedeflerin gerçekleşme sonuçlarının belirli bir sıklıkla izlenmesi ve belirlenen dönemler itibarıyla raporlanarak yöneticilerin değerlendirilmesine sunulması izleme faaliyetlerini oluşturur.

İzleme ve değerlendirme sürecinde yapılması gereken hususlara bu bölümde yer verilmelidir. İzleme ve değerlendirmeden sorumlu birim ve kişiler ile sürece ilişkin takvim belirtilmelidir.

Hedefe İlişkin Değerlendirme: Her yılın ilk altı ayında ilgili hedefe ait performans göstergelerinin performans düzeyi dikkate alınarak izlemenin yapıldığı yılın sonu itibarıyla hedeflenen değere ulaşıp ulaşılmadığının analizi yapılır. Hedeflenen değere ulaşılmasını engelleyecek hususlar ve riskler varsa bunlar değerlendirilir. Hedeflenen değerlere ulaşılmasını sağlayacak temel tedbirler kısaca yer verilir.

Okul/kurumlar için izleme değerlendirme faaliyetleri Tablo 26’da örneklendirilmiş olan izleme ve değerlendirme şablonu kullanılarak her eğitim-öğretim dönemi sonunda bir kere olacak şekilde gerçekleştirilir. Bu şablon ile planlanan hedefe ne oranda ulaşıldığı ve buna dair değerlendirmeler ifade edilir.

Hedef Performansının Hesaplanması: Gösterge değerlerinin kümülatif olarak belirlenmemesi durumunda hedef performansının hesaplanmasında izleme dönemindeki yıl sonu hedeflenen değer ile izleme dönemindeki gerçekleştirme değerinin kümülatif değeri baz alınır. Bir göstergenin performansı %100’ü aşabilir ancak hedef performansının ölçümünde bu değer 100 olarak alınır. Böylece diğer göstergelerin hedefe etkisinin doğru hesaplanması sağlanır.

Bir göstergenin performansı negatif değer olabilir. Ancak hedef performansının ölçümünde bu değer sıfır alınır. Böylece diğer göstergelerin hedefe etkisinin doğru hesaplanması sağlanır.

Tablo 26: İzleme ve Değerlendirme Şablonu

2024-2025 Eğitim Öğretim Yılı Stratejik Plan İzleme ve Değerlendirme Tablosu					
A1	Öğrencilerin öğrenmesi, gelişmesi ve büyümesi için fırsatları genişletmek amacıyla okul, aile ve toplum arasında güçlü bağlantılar geliştirilecektir.				
H1.1	Öğrenci başarısını desteklemek için ailelere eğitim verilecektir.				
Hedef	% 88*				
1.1 Performansı					
Sorumlu Birim	Okul yönetim kadrosu				
Performans Göstergesi	Hedef Etkisi (%)	Plan Dönemi Başlangıç Değeri *(A)	İzleme Dönemindeki Yıl Sonu Hedeflenen Değer (B)	İzleme Dönemindeki Gerçekleşme Değeri (C)	Performans (%) (C-A)/(B-A)
PG 1.1.1 Her dönem sınıf velilerine yönelik düzenlenen etkinlik sayısı	60	0	1	1	100
PG 1.1.2 En az bir aile eğitimi alan veli oranı (yüzde)	40	25	75	60	70
Hedefe İlişkin Değerlendirmeler					
<p>2024-2025 eğitim öğretim yılında PG 1.1.1 için performansın %100 oranında gerçekleştiği görülmektedir.</p> <p>2024-2025 eğitim öğretim yılında PG 1.1.2 için performansı %70 oranında gerçekleştiği göz önünde bulundurularak ailelerin eğitim faaliyetlerine katılımının artırılması için sınıf rehber</p>					

öğretmenleri aracılığıyla telefon görüşmeleri yapılması planlanmıştır.

* 2024-2028 dönemini kapsayan stratejik plan için 2023 yılsonu değeridir.

**Her yılın ilk altı ayında, ilgili hedefe ait performans göstergelerinin performans düzeyi dikkate alınarak izlemenin yapıldığı yılın sonu itibarıyla hedeflenen değere ulaşıp ulaşılamayacağını analizi yapılır. Hedeflene değere ulaşılmasını engelleyecek hususlar ve riskler varsa değerlendirilir. Hedeflenen değere ulaşılmasını sağlayacak temel tedbirler kısaca yer verilir.

*PG 1.1.1'in performansının hedefe etkisinin çarpımı ile PG 1.1.2'nin performansının hedefe etkisinin çarpımları sonucunun toplanmasıyla elde edilir.

$$(\% 100 \times \% 60) + (\% 70 \times \% 40) = \% 60 + \% 28 = \% 88$$

EKLER:**EK-1 Paydaş Sınıflandırma Matrisi**

PAYDAŞLAR	İÇ	DIŞ	YARARLANICI			
	PAYDAŞLAR	PAYDAŞLAR	Stratejik ortak	Tedarikçi	Müşteri, kitle	hedef
Millî Eğitim Bakanlığı		Temel ortak				
Valilik						
Millî Eğitim Müdürlüğü						
İlçe Eğitim Müdürlükleri						
Okullar ve Bağlı Kurumlar						
Öğretmenler ve Diğer Çalışanlar						
Öğrenciler ve Veliler						
Okul Aile Birliği						
Universite						
Ozel Idare						
Belediyeler						
Güvenlik Güçleri (Emniyet, Jandarma)						
Bayındırlık ve İskân Müdürlüğü						
Sosyal Hizmetler Müdürlüğü						
Gençlik ve Spor Müdürlüğü						
Muhtarlık						
İşveren kuruluşlar						
Sivil Toplum Kuruluşları						
Turizm Uygulama otelleri						

Tabloda yer paydaşların listesi okul/kurumun türüne ve yapısına göre değişiklik gösterebilir.

√ : Tamamı O : Bir kısmı

EK -2 Paydaş Önceliklendirme Matrisi

Paydaş	İç Paydaş	Dış Paydaş	Yararlanıcı (Müşteri)	Neden Paydaş?	Önceliği
MEB				Bağlı olduğumuz merkezi idare	1
Öğrenciler				Hizmetlerimizden yaralandıkları için	1
Özel İdare				Tedarikçi mahalli idare	1
STK		O		Amaç ve hedeflerimize ulaşmak için iş birliği yapacağımız kurumlar	..

Paydaşlar belirlendikten sonra okul/kurumun hangi ürün/hizmetleri hangi yararlanıcılar için sunduğunu göstermeye yarayan paydaş-ürün/hizmet matrisi oluşturulmalıdır. Bu matrisin sonucuna göre paydaşların ürün hizmetler hakkındaki görüşleri alınmalıdır.

Ek-3 Yararlanıcı Ürün/Hizmet Matrisi

Yararlanıcı (Müşteri)	Ölçme-Değerlendirme	Mezunlar (Öğrenci)	Rehberlik, Kurs, Sosyal etkinlikler	Yayın	Altyapı, Donatım Yatırım	AR-GE, Projeler, Danışmanlık	Nitelikli İş Gücü	Yatırlık-Bursluluk	Eğitim-Öğretim (Örgün-Yaygın)	Ürün/Hizmet
Öğrenciler								o		
Veliler										
Üniversiteler						o	o			
Medya						o	o			
Uluslararası kuruluşlar				o		o				
Meslek Kuruluşları										
Sağlık kuruluşları							o			
Diğer Kurumlar										o
Özel sektör			o			o				

√ : Tamamı O: Bir kısmı

Okul/kurumlarda öğretmen, öğrenci, veli ve çalışanlara yönelik uygulanan memnuniyet anketlerinin sonuçları paydaşların görüşleri olarak kullanılabilir. Yöneticiler, öğretmenler ve diğer çalışanlarla toplantılar yapılmalı, sayısı fazla olan paydaşların görüşleri anket yoluyla alınmalıdır.

Ek-4 Paydaş Anketleri

Aşağıda verilen anketler, okul/kurumlara örnek olması bakımından rehber ekleştir. Anket içerikleri, okul/kurum türüne ve yapısına göre değişiklik göstermelidir.

Sevgili Öğrencimiz;

- Bu anketin amacı, okul hakkındaki görüşlerini toplamaktır.
- Bu anket, kimlik bilgileri girilmeden yapılmalıdır.
- Okul hakkında görüşlerini yansıtan kutuya “X” işareti koyarak neler düşündüğünü öğrenmemize yardımcı olabilirsiniz.
- Anketimize katıldığınız için teşekkür ederiz.

NO	LİSE ÖĞRENCİLERİ İÇİN KONU BAŞLIKLARI					
		Kesinlikle Katılıyorum	Katılıyorum	Kararsızım	Kesinlikle Katılmıyorum	Katılmıyorum
01	Okulda kendimi güvende hissediyorum.	<input type="radio"/>	<input type="radio"/>	<input type="radio"/>	<input type="radio"/>	<input type="radio"/>
-						
02	Okul temiz ve hijyeniktir.	<input type="radio"/>	<input type="radio"/>	<input type="radio"/>	<input type="radio"/>	<input type="radio"/>
-						
03	Okulun fiziki koşullarını yeterlidir.	<input type="radio"/>	<input type="radio"/>	<input type="radio"/>	<input type="radio"/>	<input type="radio"/>
-						
04	Okul, yeni kabul edilen öğrencilere uygun desteği sağlar.	<input type="radio"/>	<input type="radio"/>	<input type="radio"/>	<input type="radio"/>	<input type="radio"/>
-						
05	Farklı kültürlerden gelen öğrencilerin bu okulda memnuniyetle karşılanacağını düşünüyorum.	<input type="radio"/>	<input type="radio"/>	<input type="radio"/>	<input type="radio"/>	<input type="radio"/>
-						
06	Öğretmenlerime ihtiyaç duyduğumda kolaylıkla görüşebilirim.	<input type="radio"/>	<input type="radio"/>	<input type="radio"/>	<input type="radio"/>	<input type="radio"/>
-						
07	Okul müdürüne ihtiyaç duyduğumda kolaylıkla görüşebilirim.	<input type="radio"/>	<input type="radio"/>	<input type="radio"/>	<input type="radio"/>	<input type="radio"/>
-						
08	Okul rehberlik servisinden ihtiyaçlarımı doğrultusunda faydalanabiliyorum.	<input type="radio"/>	<input type="radio"/>	<input type="radio"/>	<input type="radio"/>	<input type="radio"/>
-						
09	Okul kişisel hedefler belirlemede ve bu hedeflere ulaşmamda yeterli rehberlik ediyor.	<input type="radio"/>	<input type="radio"/>	<input type="radio"/>	<input type="radio"/>	<input type="radio"/>
-						
10	Okulumda yer almam için birçok fırsat var.	<input type="radio"/>	<input type="radio"/>	<input type="radio"/>	<input type="radio"/>	<input type="radio"/>
-						
11	Okul bana yeterli ders dışı etkinlik olanakları sunuyor.	<input type="radio"/>	<input type="radio"/>	<input type="radio"/>	<input type="radio"/>	<input type="radio"/>
-						
12	Okul kulüpleri amacına uygun şekilde gelişimime katkı sağlıyor.	<input type="radio"/>	<input type="radio"/>	<input type="radio"/>	<input type="radio"/>	<input type="radio"/>
-						
13	Öğretmenlerim sınıfta adil kurallara sahipler ve tarafsızlar.	<input type="radio"/>	<input type="radio"/>	<input type="radio"/>	<input type="radio"/>	<input type="radio"/>
-						
14	Öğretmenlerim beni daha iyi performans göstermem için teşvik	<input type="radio"/>	<input type="radio"/>	<input type="radio"/>	<input type="radio"/>	<input type="radio"/>

-	ediyor.					
15	Öğretmenlerim derslerin işlenişinde farklı ve ilgi çekici yöntemler kullanır.	()	()	()	()	()
16	Sınav ve ödevlerin beni değerlendirmek için adil ve yeterli olduğunu düşünüyorum.	()	()	()	()	()
17	Okulda düzenlene sanatsal ve kültürel faaliyetler yeterlidir.	()	()	()	()	()
18	Okulda öğrencilerin görüşleri dikkate alınır.	()	()	()	()	()
19	Okul kantininde yeterli ve sağlıklı yiyecekler var.	()	()	()	()	()
20	DYK'leri yeterli buluyorum.	()	()	()	()	()

N O	MESLEK LİSESİ ÖĞRENCİLERİ İÇİN KONU BAŞLIKLARI	Kesinlikle Katlıyorum	Katlıyorum	Kararsızım	Kesinlikle Katılmıyorum	Katılmıyorum
		()	()	()	()	()
0 1 -	Okulda kendimi güvende hissediyorum.	()	()	()	()	()
0 2 -	Okul temiz ve hijyeniktir.	()	()	()	()	()
0 3 -	Okulun fiziki koşullarını yeterlidir.	()	()	()	()	()
0 4 -	Okul, yeni kabul edilen öğrencilere uygun desteği sağlar.	()	()	()	()	()
0 5 -	Farklı kültürlerden gelen öğrencilerin bu okulda memnuniyetle karşılanacağını düşünüyorum.	()	()	()	()	()
0 6 -	Öğretmenlerime ihtiyaç duyduğumda kolaylıkla görüşebilirim.	()	()	()	()	()
0 7 -	Okul müdürüne ihtiyaç duyduğumda kolaylıkla görüşebilirim.	()	()	()	()	()
0 8 -	Okul rehberlik servisinden ihtiyaçlarım doğrultusunda faydalanabiliyorum.	()	()	()	()	()
0 9 -	Okul meslek seçimim konusunda hedefler belirlememde ve bu hedeflere ulaşmamda yeterli rehberlik ediyor.	()	()	()	()	()
1 0 -	Mesleki gelişimimle ilgili yapılan etkinlikleri (seminer, okul dışı faaliyetler..) yeterli buluyorum.	()	()	()	()	()
1 1 -	Okulda mesleki eğitimimi destekleyici fiziki donanım ve alt yapının yeterli olduğunu düşünüyorum.	()	()	()	()	()
1 2 -	Staj imkânlarından en verimli şekilde faydalanmamız için gerekli rehberlik ve yerleştirmenin doğru yapıldığını düşünüyorum.	()	()	()	()	()
1 3 -	Okulda yer almam için birçok fırsat var.	()	()	()	()	()
1 4 -	Okul bana yeterli ders dışı etkinlik olanakları sunuyor.	()	()	()	()	()
1 5 -	Okul kulüpleri amacına uygun şekilde gelişimime katkı sağlıyor.	()	()	()	()	()
1	Öğretmenlerim sınıfta adil kurallara sahipler ve tarafsızlar.	()	()	()	()	()

6						
1 7 -	Öğretmenlerim beni daha iyi performans göstermem için teşvik ediyor.	()	()	()	()	()
1 8 -	Öğretmenlerim derslerin işlenişinde farklı ve ilgi çekici yöntemlerle kullanır.	()	()	()	()	()
1 9 -	Okul kantininde yeterli ve sağlıklı yiyecekler var.	()	()	()	()	()
2 0 -	DYK'leri yeterli buluyorum.	()	()	()	()	()
2 1 -	Sınav ve ödevlerin beni değerlendirmek için adil ve yeterli olduğunu düşünüyorum.	()	()	()	()	()
2 2 -	Okulda düzenlenen sanatsal ve kültürel faaliyetler yeterlidir.	()	()	()	()	()
2 3 -	Okulda öğrencilerin görüşleri dikkate alınır.	()	()	()	()	()

Kıymetli Öğretmenimiz;

- Bu anketin amacı, okul/kurum çalışmaları hakkındaki görüşlerinizi almaktır.
- Bu ankette kimlik bilgileri yer almaz.
- Lütfen okul hakkındaki görüşlerinizi en iyi yansıtan kutuya “X” işareti koyarak belirtiniz.
- Anketimize katıldığınız için teşekkür ederiz.

Kıymetli Velimiz;

- Bu anketin amacı, okul/kurum çalışmaları hakkındaki görüşlerinizi almaktır.
- Bu ankette kimlik bilgileri yer almaz.
- Lütfen okul/kurum hakkındaki görüşlerinizi en iyi yansıtan kutuya “X” işareti koyarak belirtiniz.
- Anketimize katıldığınız için teşekkür ederiz.

N O	ÖĞRETMENLER İÇİN KONU BAŞLIKLARI	Kesinlikle Katlıyorum	Katlıyorum	Kararsızım	Kesinlikle Katılmıyorum	Katılmıyorum
		()	()	()	()	()
0 1-	Okulun misyonu ve vizyonunu tam olarak anlıyorum.	()	()	()	()	()
02 -	Okulda eğitim ve yönetim kalitesi sürekli olarak gelişiyor.	()	()	()	()	()
03 -	Okul temiz ve hijyeniktir.	()	()	()	()	()
04 -	Okul, öğrencilerin ve personelin güvenliğini sağlamak için uygun güvenlik önlemleri alır.	()	()	()	()	()
05 -	Okul, yeni kabul edilen öğrencilere uygun desteği sağlar.	()	()	()	()	()
06 -	Okulumuz mesleki yeterliliğimi geliştirmek için eğitim fırsatları sunuyor.	()	()	()	()	()
07 -	Okul yönetimimiz öğretmenleri etkin bir şekilde yönlendirir.	()	()	()	()	()
08 -	Okulumuz, öğrencilerin öğrenme ilgisini uyandıracak bir öğrenme ortamı oluşturmuştur.	()	()	()	()	()
09 -	Etkili bir öğretmen olmak için ihtiyaç duyduğum kaynaklara erişimim var.	()	()	()	()	()
1 0-	Bana sunulan kaynakları kullanmak için gerekli eğitime sahibim.	()	()	()	()	()
11 -	Okulumuzun, farklı ihtiyaçları olan öğrencileri desteklemek için etkin bir politikası vardır.	()	()	()	()	()
1 2-	Okulumuz müfredat uygulamasını etkin bir şekilde izler.	()	()	()	()	()
1 3-	Okulumuz, velilere uygun etkinlikler düzenlemektedir.	()	()	()	()	()
1 4-	Diğer öğretmenlerle iş birliği yaparım.	()	()	()	()	()
1 5-	Okul personeli arasında dostane bir ilişki sürdürülür.	()	()	()	()	()
1 6-	Takım ruhumuz ve moralimiz yüksek.	()	()	()	()	()
1 7-	Okulumuza aidiyet hissediyorum.	()	()	()	()	()

N O	VELİLER İÇİN KONU BAŞLIKLARI	Kesinlikle Katılıyorum	Katılıyorum	Kararsızım	Kesinlikle Katılmıyorum	Katılmıyorum
		()	()	()	()	()
0 1 -	Okulun misyonu ve vizyonunu tam olarak anlıyorum.	()	()	()	()	()
0 2 -	Okulda eğitim ve yönetim kalitesi sürekli olarak gelişiyor.	()	()	()	()	()
0 3 -	Okul temiz ve hijyeniktir.	()	()	()	()	()
0 4 -	Okul, öğrencilerin ve personelin güvenliğini sağlamak için uygun güvenlik önlemleri alır.	()	()	()	()	()
0 5 -	Okul, yeni kabul edilen öğrencilere uygun desteği sağlar.	()	()	()	()	()
0 6 -	Okul, çocuğumun okumaya olan ilgisini geliştirmesine yardımcı olabilir.	()	()	()	()	()
0 7 -	Okul çocuğumun öğrenme ilgisini güçlendiriyor.	()	()	()	()	()
0 8 -	Okul çocuğumun ahlaki gelişimini teşvik edebilir.	()	()	()	()	()
0 9 -	Okulda kullanılan değerlendirme yöntemleri çocuğumun gelişimini tüm yönleriyle anlamama yardımcı oluyor.	()	()	()	()	()
1 0 -	Okul, çocuğumun öğrenme performansı ve gelişimi hakkında beni iyi bilgilendiriyor.	()	()	()	()	()
1 1 -	Okul çocuğuma duygusal rahatsızlık ve öğrenme güçlükleri ile karşılaştığında yeterli desteği ve rehberlik sağlar.	()	()	()	()	()
1 2 -	Öğretmenlerin benimle iletişim kurma yöntemlerinden memnunum.	()	()	()	()	()
1 3 -	Herhangi bir problem durumunda müdür endişelerime cevap veriyor.	()	()	()	()	()
1 4 -	Okulda, velilerin ihtiyaçlarına uygun eğitim faaliyetleri düzenlenir.	()	()	()	()	()
1 5 -	Okul, çocukların gelişimini desteklemek için velilerle iyi bir ilişki kurar.	()	()	()	()	()
1 6 -	Okul, aktif veli katılımını teşvik eder.	()	()	()	()	()
1	Okulun veli etkinliklerine aktif olarak katılırım.	()	()	()	()	()

7 -						
1 8 -	Bir veli olarak okula aidiyet hissediyorum.	()	()	()	()	()
1 9 -	Çocuğumun ev ödevlerini tamamlamasını sağlarım.	()	()	()	()	()
2 0 -	Çocuğumu okumaya teşvik ederim.	()	()	()	()	()
2 1 -	Çocuğumun her gün okula gitmesini sağlarım.	()	()	()	()	()
2 2 -	Çocuğumun eğitiminde aktif bir ortağım.					

Ek-5 Stratejik Plan Mimarisi

(HEDEF KARTLARI HAZIRLANIRKEN KULLANILACAKTIR. STRATEJİK PLANA EKLENMEYECEKTİR.)

Yasal yükümlülükler ve mevzuat analizi, üst politika belgeleri, literatür taraması, GZFT analizi ve eğitim sisteminin gelişim ve sorun alanları dikkate alınarak okulu/kurumu 2024–2028 Stratejik Planı'nın temel mimarisi oluşturulmuştur. Geleceğe yönelim bölümü bu mimari çerçevesinde yapılandırılacaktır. Okul ve kurum türlerine göre doküman içerisindeki bilgilerden yararlanılarak örnek stratejik plan mimarileri oluşturabileceklerdir.

1. Eğitime ve Öğretime Erişim ve Katılım

1.1. Okula devam ve tamamlama

- 1.1.1. Sınıf tekrarı
- 1.1.2. Okulu bırakma
- 1.1.3. Devamsızlık

1.2. Ders Dışı etkinliklere katılım

- 1.2.1. Kulüp faaliyetleri
- 1.2.2. Gezi, Fuar ve Gözlem Faaliyetleri
- 1.2.3. Sosyal Sorumluluk Faaliyetleri
- 1.2.4. Bölgesel (yerel), Ulusal ve Uluslararası Proje, Yarışma vb. Etkinliklere Katılım

1.3. Özel eğitime ihtiyaç duyan bireylerin erişimi

1.4. Destekleme ve yetiştirme kurslarına katılım ve devam

1.5. Özel politika gerektiren grupların eğitim ve öğretime erişimi (göçmenler, romanlar, mevsimlik tarım işçilerinin çocuklarının eğitimi vd.)

1.6. Uzaktan eğitim faaliyetlerine katılım

1.7. Bir üst öğrenime geçiş

1.8. Mezuniyet oranı

2. Eğitim ve Öğretimde Kalite

2.1. Akademik Kazanımlar

- 2.1.1. Türkçe ve yabancı dil
 - 2.1.1.1. Dinleme
 - 2.1.1.2. Konuşma
 - 2.1.1.3. Okuma

- 2.1.1.4. Yazma
- 2.1.1.5. Okunan Kitap Sayısı
- 2.1.1.6. Okuma, Yazma ve Konuşma Etkinlikleri
- 2.1.2. Matematik
- 2.1.3. Fen Bilimleri
- 2.1.4. Sosyal Bilimler
- 2.1.5. Meslek Dersleri
- 2.1.6. Eğitim Bilişim Ağı

2.2. 21.yy. Becerileri

- 2.2.1. STEM
- 2.2.2. Yapay Zekâ
- 2.2.3. Çevre ve İklim Değişikliği
 - 2.2.3.1. Kaynakların Tasarruflu Kullanımı
- 2.2.4. Finansal Okuryazarlık
- 2.2.5. Dijital Okuryazarlık
- 2.2.6. İletişim ve İş Birliği
- 2.2.7. Bilgi ve Medya Okuryazarlığı
- 2.2.8. Girişimcilik
- 2.2.9. Sosyal ve Kültürlerarası Beceriler
- 2.2.10. Problem Çözme Becerileri (Matematiksel problem çözmeden çatışma çözmeye kadar detaylandırılabilir.)
- 2.2.11. Eleştirel Düşünme Becerileri
- 2.2.12. *Yaratıcılık (Yenilikçilik) ve Bilimsel Araştırma Becerileri
- 2.2.13. Veri Okuryazarlığı
- 2.2.14. Sürdürülebilirlik ve İleri Dönüşüm

2.3. Toplumsal Yaşam Becerileri

- 2.3.1. Sevgi, Saygı, Adalet ve Hoşgörü Kazanımları
- 2.3.2. Ahlaki ve Etik Değerler

2.4. Değerler Eğitimi

- 2.4.1. Okul Hizmetlerine Katılım (temizlik, bakım vb.)
- 2.4.2. Sosyal Sorumluluk Çalışmaları

2.5. Ölçme ve Değerlendirme

- 2.5.1. Okul Sınavları

- 2.5.2. Ulusal Sınavlar
- 2.5.3. Ulusal ve Uluslararası Faaliyetlerde Alınan Dereceler

2.6. Sektöre, Üst Öğrenime Hazırlık ve İstihdam

- 2.6.1. Atölye Eğitimleri
- 2.6.2. Staj Eğitimleri
- 2.6.3. Buluş, Patent, Endüstriyel Tasarım, Marka ve Faydalı Model
- 2.6.4. Mesleki Alan Etkinlikleri
- 2.6.5. Mesleki Eğitime Katkı Sağlayacak İş Birlikleri

2.7. Rehberlik

- 2.7.1. Eğitsel Rehberlik
- 2.7.2. Mesleki Rehberlik
- 2.7.3. Kişisel Rehberlik
- 2.7.4. Oryantasyon
- 2.7.5. Aile rehberliği

3. Kurumsal Kapasite

3.1. Fiziksel İmkânlar ve Donatım

- 3.1.1. Derslikler
- 3.1.2. Spor Salonu
- 3.1.3. Kütüphane
- 3.1.4. Çok amaçlı Salon
- 3.1.5. Öğretmenler Odası
- 3.1.6. İdari Bölümler
- 3.1.7. Okul Bahçesi
- 3.1.8. Atölyeler
- 3.1.9. Laboratuvarlar
- 3.1.10. Yatakhane/Pansiyon
- 3.1.11. Yemekhane
- 3.1.12. Tuvaletler
- 3.1.13. Oyun Alanları
- 3.1.14. Bilişim Sınıfları

3.2. Mali Yönetim

- 3.2.1. Döner Sermaye Gelirleri
- 3.2.2. Mal ve Hizmet Alımları

3.2.3. Enerji Verimliliği

3.2.4. Kaynak Tasarrufu

3.3. İnsan kaynakları

3.3.1. Öğretmenlerin Mesleki Gelişimi

3.3.1.1. Okul Temelli Mesleki Gelişim Faaliyetleri

3.3.1.2. Öğretmen Bilişim Ağı

3.3.1.3. Mahalli Hizmet İçi Eğitimler

3.3.1.4. Aday Öğretmenlik

3.3.1.5. Mentorluk ve Koçluk

3.3.1.6. Ulusal ve Uluslararası İyi Uygulama Örnekleri

3.3.1.7. Personel Ödül Yönetimi

3.3.2. Okul Yöneticilerinin Mesleki Gelişimi

3.3.2.1. Öğretmen Bilişim Ağı

3.3.2.2. Mahalli Hizmet İçi Eğitimler

3.3.2.3. Mentorluk ve Koçluk

3.3.2.4. Ulusal ve Uluslararası İyi Uygulama Örnekleri

3.3.3. Destek Personelinin Mesleki Gelişimi

3.3.4. Motivasyon

3.3.5. İş Doyumu

3.3.6. Oryantasyon

3.3.7. Personelin İyi Olma Hali

3.4. Organizasyon

3.4.1. Görev Dağılımı

3.4.2. Kurul ve Komisyonlar

3.4.3. Okul Aile Birliği

3.4.4. Katılımcılık

3.4.5. Şeffaflık ve Hesap Verebilirlik

3.4.6. İzleme ve Değerlendirme

3.4.7. Bilgi ve İletişim Teknolojilerinden Yararlanma

3.4.8. Öğrenci İşlerinin Yönetimi

3.4.9. Kurum İçi İletişim

3.4.10. Okul Toplum İlişkileri

3.4.11. Kurumlar Arası İletişim ve İş Birliği

3.5. Okul Saęlıęı ve Gvenlięi

- 3.5.1. Kantin
- 3.5.2. Tuvaletler
- 3.5.3. Temizlik ve Hijyen Farkındalıęı
- 3.5.4. Saęlıklı Beslenme ve Obezite
- 3.5.5. Bulařıcı Hastalıklar
- 3.5.6. Baęımlılıkla Mcadele
- 3.5.7. Gıda Gvenlięi
- 3.5.8. Okul evresi Gvenlięi
- 3.5.9. İř Saęlıęı ve Gvenlięi (Okul Kazaları, Atlye Denetimleri vb.)
- 3.5.10. Zorbalık ve Őiddet

3.6. Sivil Savunma

- 3.6.1. İlk Yardım ve Acil Durum
- 3.6.2. Afet riski azaltma
 - 3.6.2.1. Deprem
 - 3.6.2.2. Sel
 - 3.6.2.3. Heyelan
 - 3.6.2.4. Yangın
 - 3.6.2.5. ıę
 - 3.6.2.6. Salgın hastalıklar
- Okul/kurum stratejik plan mimarisinin kavramsal erevesi olarak hazırlanmıřtır.
- 3 tema/ama altında hedeflerin, stratejilerin ve performans gstergelerinin belirlenmesi iin oluřturulmuř anahtar kavramlar yer almaktadır.
(Belirtilen hususlar okul ve kurumlar iin kullanılabilirse gsterge ve strateji belirlemede yararlanılabilir.) zel olarak sorulması uygun grlenler:
 - Hayat boyu ęrenmeye katılım ve tamamlama
 - Blge bazında tasarlanmış yaygın eęitim kursları
 - Kadınlara zg yaygın eęitimi destekleyici faaliyetler
 - Yurt dıřında ikamet eden vatandařların eęitim ve ęretime eriřimi

EK-6 Örnek Hedef Kartı:

TEMA:	
Okul/Kurum Türü:	
Amaç	
Hedef	
Performans Göstergeleri	
Stratejiler	

